

ПРОЕКТНАЯ ДОКУМЕНТАЦИЯ

«Расширение просеки ВЛ-35 кВ Омутинка-Плетнево Южное ТПО»

Раздел 1. Пояснительная записка

ПРОЕКТНАЯ ДОКУМЕНТАЦИЯ

«Расширение просеки ВЛ-35 кВ Омутинка-Плетнево Южное ТПО»

Раздел 1. Пояснительная записка

Общая пояснительная записка

Заказчик ОАО «Тюменьэнерго»

Сорокин В.Г.

Директор Тюменский филиал
ФГУП «Рослесинфорг»

Зыков А.С.

Договор _____

Техническое задание;

Технический паспорт ВЛ-35 кВ «Омутинка-Плетнево»;

Исходные данные для составления сметной документации по объектам капитального строительства и реконструкции ОАО «Тюменьэнерго» в 2016 году.

Место нахождения линейного объекта – Омутинский, Голышмановский, Юргинский районы.

- г) описание вариантов маршрутов прохождения линейного объекта по территории строительства (далее - трасса), обоснование выбранного варианта трассы:

д) сведения о линейном объекте с указанием наименования, назначения и месторасположения начального и конечного пунктов линейного объекта:

Существующая ВЛ-35 кВ. «Омутинка-Плетнево» проходит по территории Омутинского, Голышмановского, Юргинского районов.

[illegible]

Протяженность ЛЭП, состоящая из 330 опор, составляет 53,20 км.

Трасса ВЛ проходит по эксплуатационным, защитным лесам и землям, относящимся к сельским поселениям, на территории Омутинского, Голышмановского и Юргинского районов Тюменской области.

Проект разработан в соответствии с требованиями экологических, санитарно - гигиенических, противопожарных и других норм, действующих на территории Российской Федерации, и обеспечивает безопасную для жизни и здоровья людей эксплуатацию объекта при соблюдении всех проектных решений.

[illegible]



КОПИЯ

МИНИСТЕРСТВО ЭКОНОМИЧЕСКОГО РАЗВИТИЯ РОССИЙСКОЙ ФЕДЕРАЦИИ
ФЕДЕРАЛЬНАЯ СЛУЖБА ГОСУДАРСТВЕННОЙ РЕГИСТРАЦИИ,
КАДАСТРА И КАРТОГРАФИИ

ЛИЦЕНЗИЯ

№ 77-00309Ф

от 06 сентября 2012 г.

На осуществление геодезических и картографических работ федерального назначения результаты которых имеют общегосударственное межотраслевое значение (за исключением указанных видов деятельности, осуществляемых в ходе инженерных изысканий, выполняемых для подготовки проектной документации, строительства, реконструкции, капитального ремонта объектов капитального строительства)

Виды работ (услуг), выполняемых (оказываемых) в составе лицензируемого вида деятельности, в соответствии с частью 2 статьи 12 Федерального закона «О лицензировании отдельных видов деятельности»:

_____ (указывается для выполнения заявленных работ, указанных в приложении, являющемся неотъемлемой частью настоящей лицензии

_____ в соответствии с перечнем работ (услуг), установленным положением о лицензировании соответствующего вида деятельности)

Настоящая лицензия предоставлена **Федеральное государственное унитарное предприятие «Рослесинфорг»** (указывается полное и (в случае, если имеется)

сокращенное наименование (в том числе фирменное наименование),

ФГУП «Рослесинфорг»

организационно-правовая форма юридического лица,

_____ (фамилия, имя и (в случае, если имеется) отчество индивидуального предпринимателя, наименование и реквизиты документа, удостоверяющего его личность)

Основной государственный регистрационный номер юридического лица (индивидуального предпринимателя) (ОГРН) **1037739350835**

Идентификационный номер налогоплательщика **7705028865**

Место нахождения и места осуществления лицензируемого вида деятельности

115035, г. Москва, ул. Садовническая, д. 56/49, стр. 1

(указываются адрес места нахождения (места жительства - для индивидуального предпринимателя)

109316, г. Москва, Волгоградский проспект, д. 45, стр. 1

и адреса мест осуществления работ (услуг), выполняемых (оказываемых)

в составе лицензируемого вида деятельности)

Настоящая лицензия предоставлена на срок:

бессрочно

до " " г.

указывается в случае, если федеральными законами, регулирующими осуществление видов деятельности, указанных в ч. 4 ст. 1 Федерального закона «О лицензировании отдельных видов деятельности», предусмотрен иной срок действия лицензии)

Настоящая лицензия предоставлена на основании решения лицензирующего органа - приказа (распоряжения) от "06" сентября 2012 г.

№ П/72-л

Действие настоящей лицензии на основании решения лицензирующего органа - приказа (распоряжения) от " " г.

№

продлено до " " г.

указывается в случае, если федеральными законами, регулирующими осуществление видов деятельности, указанных в ч. 4 ст. 1 Федерального закона «О лицензировании отдельных видов деятельности», предусмотрен иной срок действия лицензии)

Настоящая лицензия переоформлена на основании решения лицензирующего органа - приказа (распоряжения) от " " г. №

Настоящая лицензия имеет 1 приложение (приложения), являющееся ее неотъемлемой частью на 1 листах

Руководитель Управления Росреестра по Москве

(должность уполномоченного лица)

С.Д. Денисенко

(Ф.И.О. уполномоченного лица)



РГ № 0066983

Зарегистрировано в Росреестре
Взыскано по тарифу
Нотариус



КОПИЯ

ФЕДЕРАЛЬНАЯ СЛУЖБА ГОСУДАРСТВЕННОЙ РЕГИСТРАЦИИ,
КАДАСТРА И КАРТОГРАФИИ

ПРИЛОЖЕНИЕ К ЛИЦЕНЗИИ

Регистрационный номер 77-00309Ф

от 06 сентября 2012

(без лицензии недействительно)

1.) 2

Создание и обновление государственных топографических карт и планов в графической, цифровой, фотографической и иных формах, точность и содержание которых обеспечивают решение общегосударственных, оборонных, научно-исследовательских и иных задач; издание этих карт и планов; топографический мониторинг

2.) 6

Создание и ведение географических информационных систем федерального и регионального назначения

3.) 7

Проектирование, составление и издание общегеографических, политико-административных, научно-справочных и других тематических карт и атласов межотраслевого назначения, учебных картографических пособий

4.) 10

Обеспечение геодезическими, картографическими, топографическими и гидрографическими материалами и данными об установлении и изменении границ субъектов Российской Федерации, границ муниципальных образований

5.) 11.3

Картографирование территорий иностранных государств, в том числе создание топографических карт

Руководитель Управления Росреестра по Москве



С.Д. Денисенко

[Handwritten signature]

Город Москва

Одиннадцатого сентября две тысячи двенадцатого года

Я, Кашкарова Елена Геннадьевна, нотариус города Москвы, свидетельствую верность этой копии с подлинником документа. В последнем подчисток, приписок, зачеркнутых слов и иных неоговоренных исправлений или каких-либо особенностей нет.

Зарегистрировано в реестре за № 10-5245

Взыскано по тарифу

Нотариус



ПЛ № 0016855

Техническое задание
Выполнение проектных работ по расширению просек ВЛ Южного ТПО

1. Место проведения работ:

- Тюменская область, Заводоуковский, Ялуторовский, Упоровский, Омутинский, Армизонский, Юргинский районы

2. Срок выполнения работ:

2.1 Начало выполнения работ – с момента заключения договора.

3. Объем работ:

3.1 Разработать проектно – сметную документацию в соответствии с прилагаемыми заданиями на проектирование на расширение просеки объектов со сроком выполнения работ не позднее **31.12.2014г.**

3.1.1 Расширение просеки ВЛ 110 кВ Красный Яр-Покровка;

3.1.2 Расширение просеки ВЛ 110 кВ Заводоуковск-Пятково с отпайкой на ПС Озерки;

3.1.3 Расширение просеки ВЛ 110 кВ Зиново-Ингаalinka;

3.1.4 Расширение просеки ВЛ 35 кВ Омутинка-Ситниково;

3.1.5 Расширение просеки ВЛ 35 кВ Иваново-Армазон;

3.1.6 Расширение просеки ВЛ 35 кВ Заводоуковск-Комсомольская с отпайкой на ПС Арболитовая;

3.1.7 Расширение просеки ВЛ 35 кВ Омутинка-Плетнево.

3.1.8 Расширение просеки ВЛ 110 кВ Пятково-Армазон;

3.1.9 Расширение просеки ВЛ 110 кВ Зиново-Заводоуковск с отпайкой на ПС Ялуторовск ;

3.1.10 Расширение просеки ВЛ 110 кВ Упорово-Буньково;

3.1.11 Расширение просеки ВЛ 35 кВ Заводоуковск- Упорово с отпайкой на ПС Лыбаево;

3.1.12 Расширение просеки ВЛ 35 кВ Жданово-Юрга;

3.1.13 Расширение просеки ВЛ 35 кВ Красный Яр-Стеклозавод;

3.1.14 Расширение просеки ВЛ 35 кВ Буньково-Коркино.

4. Пункт 14.2. в заданиях на проектирование читать в следующей редакции (экспликация):

4.1. По результатам обследования выполнить проект расширения просеки.

В составе проекта предусмотреть:

- отвод земель под расширение просеки (закрепление границ на местности);
- сплошной пересчет (определения количественных и качественных характеристик) лесных насаждений предназначенных в рубку с составлением материально-денежной оценки лесных насаждений;
- составление Акта натурно-технического обследования (таксация леса);
- определить места складирования вырубленной древесины;
- определить места проезда специализированной техники к местам производства работ;
- оформление проекта лесного участка (в соответствии со сплошным пересчетом лесных насаждений) в случае, если ширина вырубаемой просеки превышает охранную зону ЛЭП;
- заключение договора аренды, в случае, если ширина вырубаемой просеки превышает охранную зону ЛЭП;
- оформление проекта освоения лесов, в случае, если ширина вырубаемой просеки превышает охранную зону ЛЭП;
- подача лесной декларации, в случае, если ширина вырубаемой просеки превышает охранную зону ЛЭП;
- выполнить проект рекультивации земель после рубки древесины.

5. Проектная организация за счет собственных сил и средств выполняет:

- выполнить государственную экспертизу проекта освоения лесов;

6. Особые условия.

6.1 Выполнить проект на каждый объект отдельно.

Начальник ОКС ТРС



С. В. Кляузер

УТВЕРЖДАЮ:

Заместитель директора по техническим
вопросам - главный инженер филиала ОАО
«Тюменьэнерго» Тюменские
распределительные сети


В. П. Корженев
" 07 " 05 2013 г.

Задание

на проектирование работ по расширению просеки

ВЛ-35 кВ Заводоуковск-Комсомольская с отпайкой на ПС Арболитовая Южного ТПО

1. Наименование проектируемого объекта: «расширение просеки ВЛ-35 кВ Заводоуковск-Комсомольская с отпайкой на ПС Арболитовая Южного ТПО»
2. Заказчик проекта - ОАО «Тюменьэнерго».
3. Проектная организация - определяется конкурсом.
4. Вид строительства – реконструкция.
5. Стадийность проектирования - проектная и рабочая документация.
6. Выделение пусковых комплексов - не требуется.
7. Генеральная подрядная строительная организация - определяется конкурсом на производство СМР.
8. Срок выполнения проекта – в соответствии с календарным планом к договору.
9. Требование к разработке - проект выполнить согласно действующих норм, правил и ПУЭ в РФ.
10. Состав и содержание проектной документации - согласно постановлению Правительства РФ №87 от 16 февраля 2008 года с учетом изменений, внесенных Постановлением Правительства РФ № 235 от 13.04.2010г.
11. Проектирование работ по расширению просеки произвести на объекте ВЛ-35 кВ «Заводоуковск-Комсомольская с отпайкой на ПС Арболитовая» (инв.№ 40127 пролеты опор №324-263, 11,15км).
12. Трасса ВЛ проходит по эксплуатируемым лесам на территории Заводоуковского района.
13. Существующая ширина просеки ВЛ составляет 12-17 метров, что не соответствует ПУЭ 7-е издание.

14. Необходимо:

- 14.1. Выполнить обследование трассы ВЛ с целью определения объема работ по расширению просеки до требований ПУЭ 7-е издание (ориентировочный объем 16,3 Га).
- 14.2. По результатам обследования выполнить проект расширения просеки.

В составе проекта предусмотреть:

- составление Акта натурального обследования;
- определить количественный и породный состав вырубаемой древесины;
- определить места складирования вырубленной древесины;
- определить места проезда специализированной техники к местам производства работ;
- выполнить проект освоения лесов.
- определить количественный и породный состав вырубаемой древесины (поквартильно);
- предусмотреть выполнение рекультивации земель после вырубки древесины;

15. Проект должен быть согласован с органами местного самоуправления, органами лесного хозяйства, соответствовать требованиям действующего законодательства РФ.

I. Особые условия.

1. В случае если ширина вырубаемой просеки превышает охранную зону ЛЭП, Подрядчик обязуется выполнить комплекс работ по оформлению лесных участков:

- отвод земель под расширение просеки;
- согласование отвода;

СОГЛАСОВАНО:

Секретарь конкурсной комиссии
филиала ОАО «Тюменьэнерго» —
«Тюменские распределительные сети»



- оформление проекта лесного участка;
- заключение договора аренды;
- оформление проекта освоения лесов;
- оформление проекта рекультивации;
- подача лесной декларации.

2. В проекте учесть «Типовые требования к корпоративному стилю оформления объектов и техники производственного назначения, принадлежащих ОАО «Тюменьэнерго».

3. Документацию по проекту в полном объеме представить заказчику в четырёх экземплярах на бумажном носителе и в двух в электронном виде на CD или DVD, при этом текстовую и графическую информацию представить в формате Acrobat Reader, а сметную документацию в формате программы «Гранд Смета».

4. Разработанная проектно-сметная документация является собственностью заказчика, и передача ее третьим лицам без его согласия запрещается.

5. Сметную документацию составить в соответствии с «Исходными данными для составления сметной документации по объектам капитального строительства и реконструкции ОАО «Тюменьэнерго» (действующее издание).

Согласовано:

Заместитель главного инженера ТРС

С.М. Худяков

Главный бухгалтер - начальник отдела
бухгалтерского и налогового учета и отчетности

Т. В. Лазарева

Главный инженер Южного ТПО

С.Н. Степаненко

Начальник ОКС ТРС

С. В. Кляузер

Начальник СЛЭП ТРС

В. И. Ренев

И.о. Заместителя главного бухгалтера

С.А. Братенкова

Начальник СЛЭП ЮжТПО

А.И. Петраков

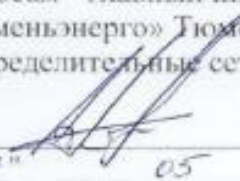
Ведущий инженер ОКС ЮжТПО

В.Ф. Юрьева

СОГЛАСОВАНО:
Секретарь конкурсной комиссии
филиала ОАО «Тюменьэнерго» –
«Тюменские распределительные сети»

УТВЕРЖДАЮ:

Заместитель директора по техническим
вопросам - главный инженер филиала ОАО
«Тюменьэнерго» Тюменские
распределительные сети


В. П. Коржень
" 07 " 05 2013 г.

**Задание
на проектирование работ по расширению просеки
ВЛ-35 кВ Иваново-Армизон Южного ТПО**

1. Наименование проектируемого объекта: «расширение просеки ВЛ-35 кВ Иваново-Армизон Южного ТПО»
2. Заказчик проекта - ОАО "Тюменьэнерго".
3. Проектная организация - определяется конкурсом.
4. Вид строительства – реконструкция.
5. Стадийность проектирования - проектная и рабочая документация.
6. Выделение пусковых комплексов - не требуется.
7. Генеральная подрядная строительная организация - определяется конкурсом на производство СМР.
8. Срок выполнения проекта – в соответствии с календарным планом к договору.
9. Требование к разработке - проект выполнить согласно действующих норм, правил и ПУЭ в РФ.
10. Состав и содержание проектной документации - согласно постановлению Правительства РФ №87 от 16 февраля 2008 года с учетом изменений, внесенных Постановлением Правительства РФ № 235 от 13.04.2010г.
11. Проектирование работ по расширению просеки произвести на объекте ВЛ-35 кВ «Иваново-Армизон» (инв.№ 40077 пролеты опор №1-31, 4,8км; 40077/1 пролеты опор №32-120, 13,5км).
12. Трасса ВЛ проходит по эксплуатируемым лесам на территории Армизонского района.
13. Существующая ширина просеки ВЛ составляет 12-17 метров, что не соответствует ПУЭ 7-е издание.

14. Необходимо:

- 14.1. Выполнить обследование трассы ВЛ с целью определения объема работ по расширению просеки до требований ПУЭ 7-е издание (ориентировочный объем 6,8 Га).
- 14.2. По результатам обследования выполнить проект расширения просеки.
В составе проекта предусмотреть:
 - составление Акта натурного обследования;
 - определить количественный и породный состав вырубаемой древесины;
 - определить места складирования вырубленной древесины;
 - определить места проезда специализированной техники к местам производства работ;
 - выполнить проект освоения лесов.
 - определить количественный и породный состав вырубаемой древесины (поквартильно);
 - предусмотреть выполнение рекультивации земель после рубки древесины;
15. Проект должен быть согласован с органами местного самоуправления, органами лесного хозяйства, соответствовать требованиям действующего законодательства РФ.

1. Особые условия.

1. В случае если ширина вырубаемой просеки превышает охранную зону ЛЭП, Подрядчик обязуется выполнить комплекс работ по оформлению лесных участков:
 - отвод земель под расширение просеки;
 - согласование отвода;
 - оформление проекта лесного участка;

СОГЛАСОВАНО:

Секретарь конкурсной комиссии
филиала ОАО «Тюменьэнерго» –
«Тюменские распределительные сети»



- заключение договора аренды;
- оформление проекта освоения лесов;
- оформление проекта рекультивации;
- подача лесной декларации.

2. В проекте учесть «Типовые требования к корпоративному стилю оформления объектов и техники производственного назначения, принадлежащих ОАО «Тюменьэнерго».

3. Документацию по проекту в полном объеме представить заказчику в четырёх экземплярах на бумажном носителе и в двух в электронном виде на CD или DVD, при этом текстовую и графическую информацию представить в формате Acrobat Reader, а сметную документацию в формате программы «Гранд Смета».

4. Разработанная проектно-сметная документация является собственностью заказчика, и передача ее третьим лицам без его согласия запрещается.

5. Сметную документацию составить в соответствии с «Исходными данными для составления сметной документации по объектам капитального строительства и реконструкции ОАО «Тюменьэнерго» (действующее издание).

Согласовано:

Заместитель главного инженера ТРС



С.М. Худяков

Главный бухгалтер - начальник отдела
бухгалтерского и налогового учета и отчетности



Т. В. Лазарева

Главный инженер Южного ТПО



С.Н. Степаненко

Начальник ОКС ТРС



С. В. Кляузер

Начальник СЛЭП ТРС



В. И. Ренев

И.о. Заместителя главного бухгалтера



С.А. Братенкова

Начальник СЛЭП ЮжТПО



А.И. Петраков

Ведущий инженер ОКС ЮжТПО



В.Ф. Юрьева

СОГЛАСОВАНО:

Секретарь конкурсной комиссии
филиала ОАО «Тюменьэнерго» –
«Тюменские распределительные сети»

УТВЕРЖДАЮ:

Заместитель директора по техническим
вопросам - главный инженер филиала ОАО
«Тюменьэнерго» Тюменские
распределительные сети

 В. П. Коржень
"02" "06" 2013 г.

**Задание
на проектирование работ по расширению просеки
ВЛ-110 кВ Зиново-Ингалинка Южного ТПО**

1. Наименование проектируемого объекта: «расширение просеки ВЛ-110 кВ Зиново-Ингалинка Южного ТПО»
 2. Заказчик проекта - ОАО "Тюменьэнерго".
 3. Проектная организация - определяется конкурсом.
 4. Вид строительства – реконструкция.
 5. Стадийность проектирования - проектная и рабочая документация.
 6. Выделение пусковых комплексов - не требуется.
 7. Генеральная подрядная строительная организация - определяется конкурсом на производство СМР.
 8. Срок выполнения проекта – в соответствии с календарным планом к договору.
 9. Требование к разработке - проект выполнить согласно действующих норм, правил и ПУЭ в РФ.
 10. Состав и содержание проектной документации - согласно постановлению Правительства РФ №87 от 16 февраля 2008 года с учетом изменений, внесенных Постановлением Правительства РФ № 235 от 13.04.2010г.
 11. Проектирование работ по расширению просеки произвести на объекте ВЛ-110 кВ «Зиново-Ингалинка» (инв.№ 40028 пролеты опор №1-48, 9,56км; 40028/3 пролеты опор №49-93, 10,4км; 40028/2 пролеты опор №94-115, 5,2км; 40028/1 пролеты опор №42-83, 7,74км).
 12. Трасса ВЛ проходит по эксплуатируемым лесам на территории Ялуторовского и Упоровского районов.
 13. Существующая ширина просеки ВЛ составляет 18-20 метров, что не соответствует ПУЭ 7-е издание.
 - 14. Необходимо:**
 - 14.1. Выполнить обследование трассы ВЛ с целью определения объема работ по расширению просеки до требований ПУЭ 7-е издание (ориентировочный объем 14,6 Га).
 - 14.2. По результатам обследования выполнить проект расширения просеки.
- В составе проекта предусмотреть:
- составление Акта натурного обследования;
 - определить количественный и породный состав вырубаемой древесины;
 - определить места складирования вырубленной древесины;
 - определить места проезда специализированной техники к местам производства работ;
 - выполнить проект освоения лесов;
 - определить количественный и породный состав вырубаемой древесины (поквартильно);
 - предусмотреть выполнение рекультивации земель после вырубки древесины;
15. Проект должен быть согласован с органами местного самоуправления, органами лесного хозяйства, соответствовать требованиям действующего законодательства РФ.

I. Особые условия.

1. В случае если ширина вырубаемой просеки превышает охранную зону ЛЭП, Подрядчик обязуется выполнить комплекс работ по оформлению лесных участков:
 - отвод земель под расширение просеки;

СОГЛАСОВАНО:

Секретарь конкурсной комиссии
филиала ОАО «Тюменьэнерго» –
«Тюменские распределительные сети»



- согласование отвода;
- оформление проекта лесного участка;
- заключение договора аренды;
- оформление проекта освоения лесов;
- оформление проекта рекультивации;
- подача лесной декларации.

2. В проекте учесть «Типовые требования к корпоративному стилю оформления объектов и техники производственного назначения, принадлежащих ОАО «Тюменьэнерго».

3. Документацию по проекту в полном объеме представить заказчику в четырёх экземплярах на бумажном носителе и в двух в электронном виде на CD или DVD, при этом текстовую и графическую информацию представить в формате Acrobat Reader, а сметную документацию в формате программы «Гранд Смета».

4. Разработанная проектно-сметная документация является собственностью заказчика, и передача ее третьим лицам без его согласия запрещается.

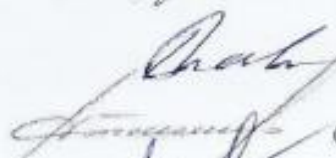
5. Сметную документацию составить в соответствии с «Исходными данными для составления сметной документации по объектам капитального строительства и реконструкции ОАО «Тюменьэнерго» (действующее издание).

Согласовано:

Заместитель главного инженера ТРС

 С.М. Худяков

Главный бухгалтер - начальник отдела бухгалтерского и налогового учета и отчетности

 И. В. Лазарева

Главный инженер Южного ТПО

 С.Н. Степаненко

Начальник ОКС ТРС

 С. В. Кляузер

Начальник СЛЭП ТРС

 В. И. Ренев

И.о. Заместителя главного бухгалтера

 С.А. Братенкова

Начальник СЛЭП ЮжТПО

 А.И. Петраков

Ведущий инженер ОКС ЮжТПО


 В.Ф. Юрьева

СОГЛАСОВАНО:

Секретарь конкурсной комиссии
филиала ОАО «Тюменьэнерго» –
«Тюменские распределительные сети»

УТВЕРЖДАЮ:

Заместитель директора по техническим
вопросам - главный инженер филиала ОАО
«Тюменьэнерго» Тюменские
распределительные сети


" 07 " 05

В. П. Корженев
2013 г.

**Задание
на проектирование работ по расширению просеки
ВЛ-35 кВ Жданово-Юрга Южного ТПО**

1. Наименование проектируемого объекта: «расширение просеки ВЛ-35 кВ Жданово-Юрга Южного ТПО»
2. Заказчик проекта - ОАО "Тюменьэнерго".
3. Проектная организация - определяется конкурсом.
4. Вид строительства – реконструкция.
5. Стадийность проектирования - проектная и рабочая документация.
6. Выделение пусковых комплексов - не требуется.
7. Генеральная подрядная строительная организация - определяется конкурсом на производство СМР.
8. Срок выполнения проекта – в соответствии с календарным планом к договору.
9. Требование к разработке - проект выполнить согласно действующих норм, правил и ПУЭ в РФ.
10. Состав и содержание проектной документации - согласно постановлению Правительства РФ №87 от 16 февраля 2008 года с учетом изменений, внесенных Постановлением Правительства РФ № 235 от 13.04.2010г.
11. Проектирование работ по расширению просеки произвести на объекте ВЛ-35 кВ «Жданово-Юрга» (инв.№ 40123 пролеты опор №1-48, 7,38км; 40123/1 пролеты опор №49-75, 4км; 40123/2 пролеты опор №76-158, 12км; 40123/3 пролеты опор №159-195, 5,92км).
12. Трасса ВЛ проходит по эксплуатируемым лесам на территории Омутинского и Юргинского районов.
13. Существующая ширина просеки ВЛ составляет 12-17 метров, что не соответствует ПУЭ 7-е издание.
- 14. Необходимо:**
 - 14.1. Выполнить обследование трассы ВЛ с целью определения объема работ по расширению просеки до требований ПУЭ 7-е издание (ориентировочный объем 32,5 Га).
 - 14.2. По результатам обследования выполнить проект расширения просеки.
- В составе проекта предусмотреть:
 - составление Акта натурного обследования;
 - определить количественный и породный состав вырубасмой древесины;
 - определить места складирования вырубленной древесины;
 - определить места проезда специализированной техники к местам производства работ;
 - выполнить проект освоения лесов;
 - определить количественный и породный состав вырубасмой древесины (поквартильно);
 - предусмотреть выполнение рекультивации земель после рубки древесины;
15. Проект должен быть согласован с органами местного самоуправления, органами лесного хозяйства, соответствовать требованиям действующего законодательства РФ.

1. Особые условия.

1. В случае если ширина вырубасмой просеки превышает охранную зону ЛЭП, Подрядчик обязуется выполнить комплекс работ по оформлению лесных участков:
 - отвод земель под расширение просеки;

СОГЛАСОВАНО:
Секретарь конкурсной комиссии
филиала ОАО «Тюменьэнерго» –
«Тюменские распределительные сети»



- согласование отвода;
- оформление проекта лесного участка;
- заключение договора аренды;
- оформление проекта освоения лесов;
- оформление проекта рекультивации;
- подача лесной декларации.

2. В проекте учесть «Типовые требования к корпоративному стилю оформления объектов и техники производственного назначения, принадлежащих ОАО «Тюменьэнерго».

3. Документацию по проекту в полном объеме представить заказчику в четырех экземплярах на бумажном носителе и в двух в электронном виде на CD или DVD, при этом текстовую и графическую информацию представить в формате Acrobat Reader, а сметную документацию в формате программы «Гранд Смета».

4. Разработанная проектно-сметная документация является собственностью заказчика, и передача ее третьим лицам без его согласия запрещается.

5. Сметную документацию составить в соответствии с «Исходными данными для составления сметной документации по объектам капитального строительства и реконструкции ОАО «Тюменьэнерго» (действующее издание).

Согласовано:

Заместитель главного инженера ТРС

С.М. Худяков

Главный бухгалтер - начальник отдела
бухгалтерского и налогового учета и отчетности

Т. В. Лазарева

Главный инженер Южного ТПО

С.Н. Степаненко

Начальник ОКС ТРС

С. В. Кляузер

Начальник СЛЭП ТРС

В. И. Ренев

И.о. Заместителя главного бухгалтера

С.А. Братенкова

Начальник СЛЭП ЮжТПО

А.И. Петраков

Ведущий инженер ОКС ЮжТПО


В.Ф. Юрьева

СОГЛАСОВАНО:

Секретарь конкурсной комиссии
физназла ОАО «Тюменьэнерго» –
«Тюменские распределительные сети»

УТВЕРЖДАЮ:

Заместитель директора по техническим
вопросам - главный инженер филиала ОАО
«Тюменьэнерго» Тюменские
распределительные сети


" 07 " 05 2013 г.

В. П. Коржень
2013 г.

**Задание
на проектирование работ по расширению просеки
ВЛ-35 кВ Заводоуковск-Упорово с отпайкой на ПС Лыбаево Южного ТПО**

1. Наименование проектируемого объекта: «расширение просеки ВЛ-35 кВ Заводоуковск-Упорово с отпайкой на ПС Лыбаево Южного ТПО»
2. Заказчик проекта - ОАО "Тюменьэнерго".
3. Проектная организация - определяется конкурсом.
4. Вид строительства – реконструкция.
5. Стадийность проектирования - проектная и рабочая документация.
6. Выделение пусковых комплексов - не требуется.
7. Генеральная подрядная строительная организация - определяется конкурсом на производство СМР.
8. Срок выполнения проекта – в соответствии с календарным планом к договору.
9. Требование к разработке - проект выполнить согласно действующих норм, правил и ПУЭ в РФ.
10. Состав и содержание проектной документации - согласно постановлению Правительства РФ №87 от 16 февраля 2008 года с учетом изменений, внесенных Постановлением Правительства РФ № 235 от 13.04.2010г.
11. Проектирование работ по расширению просеки произвести на объекте ВЛ-35 кВ «Заводоуковск-Упорово с отпайкой на ПС Лыбаево» (инв. № 40044/2 пролеты опор №1-101, отпайка 37-74, 21км; 40044 пролеты опор №102-188, 12,83км; 40044/1 пролеты опор №189-203, 1,5км).
12. Трасса ВЛ проходит по эксплуатируемым лесам на территории Заводоуковского и Упоровского районов.
13. Существующая ширина просеки ВЛ составляет 12-17 метров, что не соответствует ПУЭ 7-е издание.
- 14. Необходимо:**
 - 14.1. Выполнить обследование трассы ВЛ с целью определения объема работ по расширению просеки до требований ПУЭ 7-е издание (ориентировочный объем 41,4Га).
 - 14.2. По результатам обследования выполнить проект расширения просеки.
- В составе проекта предусмотреть:
 - составление Акта натурного обследования;
 - определить количественный и породный состав вырубаемой древесины;
 - определить места складирования вырубленной древесины;
 - определить места проезда специализированной техники к местам производства работ;
 - выполнить проект освоения лесов;
 - определить количественный и породный состав вырубаемой древесины (поквартильно);
 - предусмотреть выполнение рекультивации земель после рубки древесины;
15. Проект должен быть согласован с органами местного самоуправления, органами лесного хозяйства, соответствовать требованиям действующего законодательства РФ.

I. Особые условия.

1. В случае если ширина вырубаемой просеки превышает охранную зону ЛЭП, Подрядчик обязуется выполнить комплекс работ по оформлению лесных участков:

СОГЛАСОВАНО:

Секретарь конкурсной комиссии
филиала ОАО «Тюменьэнерго» –
«Тюменские распределительные сети»



- отвод земель под расширение просеки;
- согласование отвода;
- оформление проекта лесного участка;
- заключение договора аренды;
- оформление проекта освоения лесов;
- оформление проекта рекультивации;
- подача лесной декларации.

2. В проекте учесть «Типовые требования к корпоративному стилю оформления объектов и техники производственного назначения, принадлежащих ОАО «Тюменьэнерго».

3. Документацию по проекту в полном объеме представить заказчику в четырёх экземплярах на бумажном носителе и в двух в электронном виде на CD или DVD, при этом текстовую и графическую информацию представить в формате Acrobat Reader, а сметную документацию в формате программы «Гранд Смета».

4. Разработанная проектно-сметная документация является собственностью заказчика, и передача ее третьим лицам без его согласия запрещается.

5. Сметную документацию составить в соответствии с «Исходными данными для составления сметной документации по объектам капитального строительства и реконструкции ОАО «Тюменьэнерго» (действующее издание).

Согласовано:

Заместитель главного инженера ТРС

С.М. Худяков

Главный бухгалтер - начальник отдела
бухгалтерского и налогового учета и отчетности

Т.В. Лазарева

Главный инженер Южного ТПО

С.Н. Степаненко

Начальник ОКС ТРС

С.В. Кляузер

Начальник СЛЭП ТРС

В.И. Ренев

И.о. Заместителя главного бухгалтера

С.А. Братенкова

Начальник СЛЭП ЮжТПО

А.И. Петраков

Ведущий инженер ОКС ЮжТПО

В.Ф. Юрьева

СОГЛАСОВАНО:

Секретарь конкурсной комиссии
филиала ОАО «Тюменьэнерго» –
«Тюменские распределительные сети»

УТВЕРЖДАЮ:

Заместитель директора по техническим
вопросам - главный инженер филиала ОАО
«Тюменьэнерго» Тюменские
распределительные сети


В. П. Корженев
"07" "05" 2013 г.

**Задание
на проектирование работ по расширению просеки
ВЛ-35 кВ Омутинка-Ситниково Южного ТПО**

1. Наименование проектируемого объекта: «расширение просеки ВЛ-35 кВ Омутинка-Ситниково Южного ТПО»
2. Заказчик проекта - ОАО "Тюменьэнерго".
3. Проектная организация - определяется конкурсом.
4. Вид строительства – реконструкция.
5. Стадийность проектирования - проектная и рабочая документация.
6. Выделение пусковых комплексов - не требуется.
7. Генеральная подрядная строительная организация - определяется конкурсом на производство СМР.
8. Срок выполнения проекта – в соответствии с календарным планом к договору.
9. Требование к разработке - проект выполнить согласно действующих норм, правил и ПУЭ в РФ.
10. Состав и содержание проектной документации - согласно постановлению Правительства РФ №87 от 16 февраля 2008 года с учетом изменений, внесенных Постановлением Правительства РФ № 235 от 13.04.2010г.
11. Проектирование работ по расширению просеки произвести на объекте ВЛ-35 кВ «Омутинка-Ситниково» Южного (инв.№ 30450) пролеты опор №1-52, 7км; 30450/1 пролеты опор №53-106 7,6км).
12. Трасса ВЛ проходит по эксплуатируемым лесам на территории Омутинского района.
13. Существующая ширина просеки ВЛ составляет 12-17 метров, что не соответствует ПУЭ 7-е издание.
- 14. Необходимо:**
 - 14.1. Выполнить обследование трассы ВЛ с целью определения объема работ по расширению просеки до требований ПУЭ 7-е издание (ориентировочный объем 15,6 Га).
 - 14.2. По результатам обследования выполнить проект расширения просеки.В составе проекта предусмотреть:
 - составление Акта натурного обследования;
 - определить количественный и породный состав вырубаемой древесины;
 - определить места складирования вырубленной древесины;
 - определить места проезда специализированной техники к местам производства работ;
 - выполнить проект освоения лесов;
 - определить количественный и породный состав вырубаемой древесины (поквартильно);
 - предусмотреть выполнение рекультивации земель после вырубки древесины;
15. Проект должен быть согласован с органами местного самоуправления, органами лесного хозяйства, соответствовать требованиям действующего законодательства РФ.

1. Особые условия.

1. В случае если ширина вырубаемой просеки превышает охранную зону ЛЭП, Подрядчик обязуется выполнить комплекс работ по оформлению лесных участков:
 - отвод земель под расширение просеки;
 - согласование отвода;

СОГЛАСОВАНО:
Секретарь конкурсной комиссии
филиала ОАО «Тюменьэнерго» –
«Тюменские распределительные сети»



- оформление проекта лесного участка;
- заключение договора аренды;
- оформление проекта освоения лесов;
- оформление проекта рекультивации;
- подача лесной декларации.

2. В проекте учесть «Типовые требования к корпоративному стилю оформления объектов и техники производственного назначения, принадлежащих ОАО «Тюменьэнерго».

3. Документацию по проекту в полном объеме представить заказчику в четырёх экземплярах на бумажном носителе и в двух в электронном виде на CD или DVD, при этом текстовую и графическую информацию представить в формате Acrobat Reader, а сметную документацию в формате программы «Гранд Смета».

4. Разработанная проектно-сметная документация является собственностью заказчика, и передача ее третьим лицам без его согласия запрещается.

5. Сметную документацию составить в соответствии с «Исходными данными для составления сметной документации по объектам капитального строительства и реконструкции ОАО «Тюменьэнерго» (действующее издание).

Согласовано:

Заместитель главного инженера ТРС

Главный бухгалтер - начальник отдела
бухгалтерского и налогового учета и отчетности

Главный инженер Южного ТПО

Начальник ОКС ТРС

Начальник СЛЭП ТРС

И.о. Заместителя главного бухгалтера

Начальник СЛЭП ЮжТПО

Ведущий инженер ОКС ЮжТПО

 С.М. Худяков

 Т. В. Лазарева

 С.Н. Степаненко

 С. В. Кляузер

 В. И. Ренев

 С.А. Братенкова

 А.И. Петраков


 В.Ф. Юрьева

СОГЛАСОВАНО:

Секретарь конкурсной комиссии
филиала ОАО «Тюменьэнерго» –
«Тюменские распределительные сети»

УТВЕРЖДАЮ:

Заместитель директора по техническим
вопросам - главный инженер филиала ОАО
«Тюменьэнерго» Тюменские
распределительные сети

 В. П. Коржень
" 07 " 05 2013 г.

Задание
на проектирование работ по расширению просеки
ВЛ-110 кВ Зиново-Заводоуковск с отпайкой на ПС Ялуторовск Южного ТПО

1. Наименование проектируемого объекта: «расширение просеки ВЛ-110 кВ Зиново-Заводоуковск с отпайкой на ПС Ялуторовск Южного ТПО»
2. Заказчик проекта - ОАО «Тюменьэнерго».
3. Проектная организация - определяется конкурсом.
4. Вид строительства – реконструкция.
5. Стадийность проектирования - проектная и рабочая документация.
6. Выделение пусковых комплексов - не требуется.
7. Генеральная подрядная строительная организация - определяется конкурсом на производство СМР.
8. Срок выполнения проекта – в соответствии с календарным планом к договору.
9. Требование к разработке - проект выполнить согласно действующих норм, правил и ПУЭ в РФ.
10. Состав и содержание проектной документации - согласно постановлению Правительства РФ №87 от 16 февраля 2008 года с учетом изменений, внесенных Постановлением Правительства РФ № 235 от 13.04.2010г.
11. Проектирование работ по расширению просеки произвести на объекте ВЛ-110 кВ «Зиново-Заводоуковск с отпайкой на ПС Ялуторовск» (инв.№ 40101/1 пролеты опор №1-23, 4,5км; 40101/2 пролеты опор №23-84, 12,4км; 40101 пролеты опор №84-157, 17,68км).
12. Трасса ВЛ проходит по эксплуатируемым лесам на территории Ялуторовского и Заводоуковского районов.
13. Существующая ширина просеки ВЛ составляет 18-20 метров, что не соответствует ПУЭ 7-е издание.

14. Необходимо:

14.1. Выполнить обследование трассы ВЛ с целью определения объема работ по расширению просеки до требований ПУЭ 7-е издание (ориентировочный объем 23,4 Га).

14.2. По результатам обследования выполнить проект расширения просеки.

В составе проекта предусмотреть:

- составление Акта натурного обследования;
- определить количественный и породный состав вырубаемой древесины;
- определить места складирования вырубленной древесины;
- определить места проезда специализированной техники к местам производства работ;
- выполнить проект освоения лесов.
- определить количественный и породный состав вырубаемой древесины (поквартильно);
- предусмотреть выполнение рекультивации земель после вырубki древесины;

15. Проект должен быть согласован с органами местного самоуправления, органами лесного хозяйства, соответствовать требованиям действующего законодательства РФ.

I. Особые условия.

1. В случае если ширина вырубаемой просеки превышает охранную зону ЛЭП. Подрядчик обязуется выполнить комплекс работ по оформлению лесных участков:

- отвод земель под расширение просеки;

СОГЛАСОВАНО:

Секретарь конкурсной комиссии
филиала ОАО «Тюменьэнерго» –
«Тюменские распределительные сети»



- согласование отвода;
- оформление проекта лесного участка;
- заключение договора аренды;
- оформление проекта освоения лесов;
- оформление проекта рекультивации;
- подача лесной декларации.

2. В проекте учесть «Типовые требования к корпоративному стилю оформления объектов и техники производственного назначения, принадлежащих ОАО «Тюменьэнерго».

3. Документацию по проекту в полном объеме представить заказчику в четырёх экземплярах на бумажном носителе и в двух в электронном виде на CD или DVD, при этом текстовую и графическую информацию представить в формате Acrobat Reader, а сметную документацию в формате программы «Гранд Смета».

4. Разработанная проектно-сметная документация является собственностью заказчика, и передача ее третьим лицам без его согласия запрещается.

5. Сметную документацию составить в соответствии с «Исходными данными для составления сметной документации по объектам капитального строительства и реконструкции ОАО «Тюменьэнерго» (действующее издание).

Согласовано:

Заместитель главного инженера ТРС

С.М. Худяков

Главный бухгалтер - начальник отдела бухгалтерского и налогового учета и отчетности

Т. В. Лазарева

Главный инженер Южного ТПО

С.Н. Степаненко

Начальник ОКС ТРС

С. В. Кляузер

Начальник СЛЭП ТРС

В. И. Ренев

И.о. Заместителя главного бухгалтера

С.А. Братенкова

Начальник СЛЭП ЮжТПО

А.И. Петраков

Ведущий инженер ОКС ЮжТПО

В.Ф. Юрьева

СОГЛАСОВАНО:
Секретарь конкурсной комиссии
филиала ОАО «Тюменьэнерго» –
«Тюменские распределительные сети»

УТВЕРЖДАЮ:

Заместитель директора по техническим
вопросам - главный инженер филиала ОАО
«Тюменьэнерго» Тюменские
распределительные сети

 В. П. Корженев
"07" "05" 2013 г.

**Задание
на проектирование работ по расширению просеки
ВЛ-35 кВ Омутинка-Плетнево Южного ТПО**

1. Наименование проектируемого объекта: «расширение просеки ВЛ-35 кВ Омутинка-Плетнево Южного ТПО»
2. Заказчик проекта - ОАО "Тюменьэнерго".
3. Проектная организация - определяется конкурсом.
4. Вид строительства – реконструкция.
5. Стадийность проектирования - проектная и рабочая документация.
6. Выделение пусковых комплексов - не требуется.
7. Генеральная подрядная строительная организация - определяется конкурсом на производство СМР.
8. Срок выполнения проекта – в соответствии с календарным планом к договору.
9. Требование к разработке - проект выполнить согласно действующих норм, правил и ПУЭ в РФ.
10. Состав и содержание проектной документации - согласно постановлению Правительства РФ №87 от 16 февраля 2008 года с учетом изменений, внесенных Постановлением Правительства РФ № 235 от 13.04.2010г.
11. ✓Проектирование работ по расширению просеки произвести на объекте ВЛ-35 кВ «Омутинка-Плетнево» (инв.№ 40078 пролеты опор №1-28, 4,12км; 40078/1 пролеты опор №29-184, 25,53км; 40078/2 пролеты опор №185-226, 6,75км; №40078/3 пролеты опор №227-324, 16,8км).
12. Трасса ВЛ проходит по эксплуатируемым лесам на территории Омутинского, Юргинского районов.
13. Существующая ширина просеки ВЛ составляет 12-17 метров, что не соответствует ПУЭ 7-е издание.

14. Необходимо:

- 14.1. Выполнить обследование трассы ВЛ с целью определения объема работ по расширению просеки до требований ПУЭ 7-е издание (ориентировочный объем 48,6 Га).
- 14.2. По результатам обследования выполнить проект расширения просеки.

В составе проекта предусмотреть:

- составление Акта натурного обследования;
- определить количественный и породный состав вырубаемой древесины;
- определить места складирования вырубленной древесины;
- определить места проезда специализированной техники к местам производства работ;
- выполнить проект освоения лесов;
- определить количественный и породный состав вырубаемой древесины (поквартильно);
- предусмотреть выполнение рекультивации земель после рубки древесины;

15. Проект должен быть согласован с органами местного самоуправления, органами лесного хозяйства, соответствовать требованиям действующего законодательства РФ.

I. Особые условия.

1. В случае если ширина вырубаемой просеки превышает охранную зону ЛЭП, Подрядчик обязуется выполнить комплекс работ по оформлению лесных участков:

СОГЛАСОВАНО:

Секретарь конкурсной комиссии
филиала ОАО «Тюменьэнерго» –
«Тюменские распределительные сети»



- отвод земель под расширение просеки;
- согласование отвода;
- оформление проекта лесного участка;
- заключение договора аренды;
- оформление проекта освоения лесов;
- оформление проекта рекультивации;
- подача лесной декларации.

2. В проекте учесть «Типовые требования к корпоративному стилю оформления объектов и техники производственного назначения, принадлежащих ОАО «Тюменьэнерго».

3. Документацию по проекту в полном объеме представить заказчику в четырех экземплярах на бумажном носителе и в двух в электронном виде на CD или DVD, при этом текстовую и графическую информацию представить в формате Acrobat Reader, а сметную документацию в формате программы «Гранд Смета».

4. Разработанная проектно-сметная документация является собственностью заказчика, и передача ее третьим лицам без его согласия запрещается.

5. Сметную документацию составить в соответствии с «Исходными данными для составления сметной документации по объектам капитального строительства и реконструкции ОАО «Тюменьэнерго» (действующее издание).

Согласовано:

Заместитель главного инженера ТРС

С.М. Худяков

Главный бухгалтер - начальник отдела
бухгалтерского и налогового учета и отчетности

Т. В. Лазарева

Главный инженер Южного ТПО

С.Н. Степаненко

Начальник ОКС ТРС

С. В. Кляузер

Начальник СЛЭП ТРС

В. И. Ренев

И.о. Заместителя главного бухгалтера

С.А. Братенкова

Начальник СЛЭП ЮжТПО

А.И. Петраков

Ведущий инженер ОКС ЮжТПО

В.Ф. Юрьева

СОГЛАСОВАНО:
Секретарь конкурсной комиссии
филиала ОАО «Тюменьэнерго» –
«Тюменские распределительные сети»

УТВЕРЖДАЮ:

Заместитель директора по техническим
вопросам - главный инженер филиала ОАО
«Тюменьэнерго» Тюменские
распределительные сети

 В. П. Коржень
"02" "05" 2013 г.

**Задание
на проектирование работ по расширению просеки
ВЛ-110 кВ Пятково-Армизон Южного ТПО**

1. Наименование проектируемого объекта: «расширение просеки ВЛ-110 кВ Пятково-Армизон Южного ТПО»
2. Заказчик проекта - ОАО "Тюменьэнерго".
3. Проектная организация - определяется конкурсом.
4. Вид строительства – реконструкция.
5. Стадийность проектирования - проектная и рабочая документация.
6. Выделение пусковых комплексов - не требуется.
7. Генеральная подрядная строительная организация - определяется конкурсом на производство СМР.
8. Срок выполнения проекта – в соответствии с календарным планом к договору.
9. Требование к разработке - проект выполнить согласно действующих норм, правил и ПУЭ в РФ.
10. Состав и содержание проектной документации - согласно постановлению Правительства РФ №87 от 16 февраля 2008 года с учетом изменений, внесенных Постановлением Правительства РФ № 235 от 13.04.2010г.
11. Проектирование работ по расширению просеки произвести на объекте ВЛ-110 кВ «Пятково-Армизон» (инв.№ 40071/4 пролеты опор №1-114, 22,74км; 40071/1 пролеты опор №115-162, 8км; 40071/2 пролеты опор №1-67, 16,5км; 40071 пролеты опор №68-92, 18,6км; 40071/3 пролеты опор №92-183, 5,16км).
12. Трасса ВЛ проходит по эксплуатируемым лесам на территории Упоровского, Омутинского и Армизонского районов.
13. Существующая ширина просеки ВЛ составляет 18-20 метров, что не соответствует ПУЭ 7-е издание.

14. Необходимо:

- 14.1. Выполнить обследование трассы ВЛ с целью определения объема работ по расширению просеки до требований ПУЭ 7-е издание (ориентировочный объем 27,1 Га).
- 14.2. По результатам обследования выполнить проект расширения просеки.

В составе проекта предусмотреть:

- составление Акта натурного обследования;
- определить количественный и породный состав вырубаемой древесины;
- определить места складирования вырубленной древесины;
- определить места проезда специализированной техники к местам производства работ;
- выполнить проект освоения лесов.
- определить количественный и породный состав вырубаемой древесины (поквартильно);
- предусмотреть выполнение рекультивации земель после вырубki древесины;

15. Проект должен быть согласован с органами местного самоуправления, органами лесного хозяйства, соответствовать требованиям действующего законодательства РФ.

I. Особые условия.

1. В случае если ширина вырубаемой просеки превышает охранную зону ЛЭП, Подрядчик обязуется выполнить комплекс работ по оформлению лесных участков:

СОГЛАСОВАНО:
Секретарь конкурсной комиссии
филиала ОАО «Тюменьэнерго» –
«Тюменские распределительные сети»



- отвод земель под расширение просеки;
- согласование отвода;
- оформление проекта лесного участка;
- заключение договора аренды;
- оформление проекта освоения лесов;
- оформление проекта рекультивации;
- подача лесной декларации.

2. В проекте учесть «Типовые требования к корпоративному стилю оформления объектов и техники производственного назначения, принадлежащих ОАО «Тюменьэнерго».

3. Документацию по проекту в полном объеме представить заказчику в четырёх экземплярах на бумажном носителе и в двух в электронном виде на CD или DVD, при этом текстовую и графическую информацию представить в формате Acrobat Reader, а сметную документацию в формате программы «Гранд Смета».

4. Разработанная проектно-сметная документация является собственностью заказчика, и передача ее третьим лицам без его согласия запрещается.

5. Сметную документацию составить в соответствии с «Исходными данными для составления сметной документации по объектам капитального строительства и реконструкции ОАО «Тюменьэнерго» (действующее издание).

Согласовано:

Заместитель главного инженера ТРС

С.М. Худяков

Главный бухгалтер - начальник отдела бухгалтерского и налогового учета и отчетности

Г. В. Лазарева

Главный инженер Южного ТПО

С.Н. Степаненко

Начальник ОКС ТРС

С. В. Кляузер

Начальник СЛЭП ТРС

В. И. Ренев

И.о. Заместителя главного бухгалтера

С.А. Братенкова

Начальник СЛЭП ЮжТПО

А.И. Петраков

Ведущий инженер ОКС ЮжТПО

В.Ф. Юрьева

СОГЛАСОВАНО:
Секретарь конкурсной комиссии
финанса ОАО «Тюменьэнерго» –
«Тюменские распределительные сети»

УТВЕРЖДАЮ:

Заместитель директора по техническим
вопросам - главный инженер филиала ОАО
«Тюменьэнерго» Тюменские
распределительные сети

 В. П. Коржень
" 07 " 05 2013 г.

**Задание
на проектирование работ по расширению просеки
ВЛ-110 кВ Красный Яр-Покровка Южного ТПО**

1. Наименование проектируемого объекта: «расширение просеки ВЛ-110 кВ Красный Яр-Покровка Южного ТПО»
2. Заказчик проекта - ОАО "Тюменьэнерго".
3. Проектная организация - определяется конкурсом.
4. Вид строительства – реконструкция.
5. Стадийность проектирования - проектная и рабочая документация.
6. Выделение пусковых комплексов - не требуется.
7. Генеральная подрядная строительная организация - определяется конкурсом на производство СМР.
8. Срок выполнения проекта – в соответствии с календарным планом к договору.
9. Требование к разработке - проект выполнить согласно действующих норм, правил и ПУЭ в РФ.
10. Состав и содержание проектной документации - согласно постановлению Правительства РФ №87 от 16 февраля 2008 года с учетом изменений, внесенных Постановлением Правительства РФ № 235 от 13.04.2010г.
11. Проектирование работ по расширению просеки произвести на объекте ВЛ-110 кВ «Красный Яр-Покровка» (инв.№ 40108 пролеты опор №1-33, 8,1км; 40108/1 пролеты опор №34-86, 13,15км; 40108/2 пролеты опор №87-116, 8км).
12. Трасса ВЛ проходит по эксплуатируемым лесам на территории Ялutorовского района.
13. Существующая ширина просеки ВЛ составляет 18-20 метров, что не соответствует ПУЭ 7-е издание.

14. Необходимо:

14.1. Выполнить обследование трассы ВЛ с целью определения объема работ по расширению просеки до требований ПУЭ 7-е издание (ориентировочный объем 17,8 Га).

14.2. По результатам обследования выполнить проект расширения просеки.

В составе проекта предусмотреть:

- составление Акта натурного обследования;
- определить количественный и породный состав вырубасмой древесины;
- определить места складирования вырубленной древесины;
- определить места проезда специализированной техники к местам производства работ;
- выполнить проект освоения лесов.
- определить количественный и породный состав вырубасмой древесины (поквартильно);
- предусмотреть выполнение рекультивации земель после рубки древесины;

15. Проект должен быть согласован с органами местного самоуправления, органами лесного хозяйства, соответствовать требованиям действующего законодательства РФ.

I. Особые условия.

1. В случае если ширина вырубасмой просеки превышает охранную зону ЛЭП, Подрядчик обязуется выполнить комплекс работ по оформлению лесных участков:

- отвод земель под расширение просеки;
- согласование отвода;

СОГЛАСОВАНО:

Секретарь конкурсной комиссии
филиала ОАО «Тюменьэнерго» –
«Тюменские распределительные сети»



- оформление проекта лесного участка;
- заключение договора аренды;
- оформление проекта освоения лесов;
- оформление проекта рекультивации;
- подача лесной декларации.

2. В проекте учесть «Типовые требования к корпоративному стилю оформления объектов и техники производственного назначения, принадлежащих ОАО «Тюменьэнерго».

3. Документацию по проекту в полном объеме представить заказчику в четырех экземплярах на бумажном носителе и в двух в электронном виде на CD или DVD, при этом текстовую и графическую информацию представить в формате Acrobat Reader, а сметную документацию в формате программы «Гранд Смета».

4. Разработанная проектно-сметная документация является собственностью заказчика, и передача ее третьим лицам без его согласия запрещается.

5. Сметную документацию составить в соответствии с «Исходными данными для составления сметной документации по объектам капитального строительства и реконструкции ОАО «Тюменьэнерго» (действующее издание).

Согласовано:

Заместитель главного инженера ТРС

С.М. Худяков

Главный бухгалтер - начальник отдела
бухгалтерского и налогового учета и отчетности

Т. В. Лазарева

Главный инженер Южного ТПО

С.Н. Степаненко

Начальник ОКС ТРС

С. В. Кляузер

Начальник СЛЭП ТРС

В. И. Ренев

И.о. Заместителя главного бухгалтера

С.А. Братенкова

Начальник СЛЭП ЮжТПО

А.И. Петраков

Ведущий инженер ОКС ЮжТПО

В.Ф. Юрьева

СОГЛАСОВАНО:
Секретарь конкурсной комиссии
филиала ОАО «Тюменьэнерго» –
«Тюменские распределительные сети»

УТВЕРЖДАЮ:

Заместитель директора по техническим
вопросам - главный инженер филиала ОАО
«Тюменьэнерго» Тюменские
распределительные сети



В. П. Коржень

"07"

"05"

2013 г.

Задание

на проектирование работ по расширению просеки ВЛ-35 кВ Красный Яр-Стеклозавод Южного ТПО

1. Наименование проектируемого объекта: «расширение просеки ВЛ-35 кВ Красный Яр-Стеклозавод Южного ТПО».
2. Заказчик проекта - ОАО «Тюменьэнерго».
3. Проектная организация - определяется конкурсом.
4. Вид строительства – реконструкция.
5. Стадийность проектирования - проектная и рабочая документация.
6. Выделение пусковых комплексов - не требуется.
7. Генеральная подрядная строительная организация - определяется конкурсом на производство СМР.
8. Срок выполнения проекта – в соответствии с календарным планом к договору.
9. Требование к разработке - проект выполнить согласно действующих норм, правил и ПУЭ в РФ.
10. Состав и содержание проектной документации - согласно постановлению Правительства РФ №87 от 16 февраля 2008 года с учетом изменений, внесенных Постановлением Правительства РФ № 235 от 13.04.2010г.
11. Проектирование работ по расширению просеки произвести на объекте ВЛ-35 кВ «Красный Яр-Стеклозавод» (инв.№ 40033 пролеты опор №1-8, 1км; 40033/1 пролеты опор №9-29, 3,5км; 40033/2 пролеты опор №30-98, 10км).
12. Трасса ВЛ проходит по эксплуатируемым лесам на территории Ялуторовского района.
13. Существующая ширина просеки ВЛ составляет 12-17 метров, что не соответствует ПУЭ 7-е издание.

14. Необходимо:

14.1. Выполнить обследование трассы ВЛ с целью определения объема работ по расширению просеки до требований ПУЭ 7-е издание (ориентировочный объем 9,3 Га).

14.2. По результатам обследования выполнить проект расширения просеки.

В составе проекта предусмотреть:

- составление Акта натурного обследования;
- определить количественный и породный состав вырубаемой древесины;
- определить места складирования вырубленной древесины;
- определить места проезда специализированной техники к местам производства работ;
- выполнить проект освоения лесов.
- определить количественный и породный состав вырубаемой древесины (поквартильно);
- предусмотреть выполнение рекультивации земель после вырубки древесины;

15. Проект должен быть согласован с органами местного самоуправления, органами лесного хозяйства, соответствовать требованиям действующего законодательства РФ.

I. Особые условия.

1. В случае если ширина вырубаемой просеки превышает охранную зону ЛЭП, Подрядчик обязуется выполнить комплекс работ по оформлению лесных участков:

- отвод земель под расширение просеки;
- согласование отвода;

СОГЛАСОВАНО:

Секретарь конкурсной комиссии
филиала ОАО «Тюменьэнерго» –
«Тюменские распределительные сети»



- оформление проекта лесного участка;
- заключение договора аренды;
- оформление проекта освоения лесов;
- оформление проекта рекультивации;
- подача лесной декларации.

2. В проекте учесть «Типовые требования к корпоративному стилю оформления объектов и техники производственного назначения, принадлежащих ОАО «Тюменьэнерго».

3. Документацию по проекту в полном объеме представить заказчику в четырёх экземплярах на бумажном носителе и в двух в электронном виде на CD или DVD, при этом текстовую и графическую информацию представить в формате Acrobat Reader, а сметную документацию в формате программы «Гранд Смета».

4. Разработанная проектно-сметная документация является собственностью заказчика, и передача ее третьим лицам без его согласия запрещается.

5. Сметную документацию составить в соответствии с «Исходными данными для составления сметной документации по объектам капитального строительства и реконструкции ОАО «Тюменьэнерго» (действующее издание).

Согласовано:

Заместитель главного инженера ТРС

С.М. Худяков

Главный бухгалтер - начальник отдела
бухгалтерского и налогового учета и отчетности

Т. В. Лазарева

Главный инженер Южного ТПО

С.Н. Степаненко

Начальник ОКС ТРС

С. В. Кляузер

Начальник СЛЭП ТРС

В. И. Ренев

И.о. Заместителя главного бухгалтера

С.А. Братенкова

Начальник СЛЭП ЮжТПО

А.И. Петраков

Ведущий инженер ОКС ЮжТПО

В.Ф. Юрьева

СОГЛАСОВАНО:
Секретарь конкурсной комиссии
филиала ОАО «Тюменьэнерго» —
«Тюменские распределительные сети»

УТВЕРЖДАЮ:

Заместитель директора по техническим
вопросам - главный инженер филиала ОАО
«Тюменьэнерго» Тюменские
распределительные сети


" 07 " 05 В. П. Коржень
2013 г.


Задание

**на проектирование работ по расширению просеки
ВЛ-110 кВ Заводоуковск-Пятково с отпайкой на ПС Озерки Южного ТПО**

1. Наименование проектируемого объекта: «расширение просеки ВЛ-110 кВ Заводоуковск-Пятково с отпайкой на ПС Озерки Южного ТПО»
 2. Заказчик проекта - ОАО «Тюменьэнерго».
 3. Проектная организация - определяется конкурсом.
 4. Вид строительства – реконструкция.
 5. Стадийность проектирования - проектная и рабочая документация.
 6. Выделение пусковых комплексов - не требуется.
 7. Генеральная подрядная строительная организация - определяется конкурсом на производство СМР.
 8. Срок выполнения проекта – в соответствии с календарным планом к договору.
 9. Требование к разработке - проект выполнить согласно действующих норм, правил и ПУЭ в РФ.
 10. Состав и содержание проектной документации - согласно постановлению Правительства РФ №87 от 16 февраля 2008 года с учетом изменений, внесенных Постановлением Правительства РФ № 235 от 13.04.2010г.
 11. Проектирование работ по расширению просеки произвести на объекте ВЛ-110 кВ «Заводоуковск-Пятково с отпайкой на ПС Озерки» (инв.№ 40055 пролеты опор №1-140-71, 48,39км; 40055/1 пролеты опор №72-112, 9,7км; 40055/2 пролеты опор №1-29, 6,61км).
 12. Трасса ВЛ проходит по эксплуатируемым лесам на территории Заводоуковского и Упоровского районов.
 13. Существующая ширина просеки ВЛ составляет 18-20 метров, что не соответствует ПУЭ 7-е издание.
 14. Необходимо:
 - 14.1. Выполнить обследование трассы ВЛ с целью определения объема работ по расширению просеки до требований ПУЭ 7-е издание (ориентировочный объем 53,7 Га).
 - 14.2. По результатам обследования выполнить проект расширения просеки.
- В составе проекта предусмотреть:
- составление Акта натурного обследования;
 - определить количественный и породный состав вырубаемой древесины;
 - определить места складирования вырубленной древесины;
 - определить места проезда специализированной техники к местам производства работ;
 - выполнить проект освоения лесов.
 - определить количественный и породный состав вырубаемой древесины (поквартильно);
 - предусмотреть выполнение рекультивации земель после рубки древесины;
15. Проект должен быть согласован с органами местного самоуправления, органами лесного хозяйства, соответствовать требованиям действующего законодательства РФ.

I. Особые условия.

1. В случае если ширина вырубаемой просеки превышает охранную зону ЛЭП. Подрядчик обязуется выполнить комплекс работ по оформлению лесных участков:
 - отвод земель под расширение просеки;

СОГЛАСОВАНО:
Секретарь конкурсной комиссии
филиала ОАО «Тюменьэнерго»
«Тюменские распределительные сети»


- согласование отвода;
- оформление проекта лесного участка;
- заключение договора аренды;
- оформление проекта освоения лесов;
- оформление проекта рекультивации;
- подача лесной декларации.

2. В проекте учесть «Типовые требования к корпоративному стилю оформления объектов и техники производственного назначения, принадлежащих ОАО «Тюменьэнерго».

3. Документацию по проекту в полном объеме представить заказчику в четырёх экземплярах на бумажном носителе и в двух в электронном виде на CD или DVD, при этом текстовую и графическую информацию представить в формате Acrobat Reader, а сметную документацию в формате программы «Гранд Смета».

4. Разработанная проектно-сметная документация является собственностью заказчика, и передача ее третьим лицам без его согласия запрещается.

5. Сметную документацию составить в соответствии с «Исходными данными для составления сметной документации по объектам капитального строительства и реконструкции ОАО «Тюменьэнерго» (действующее издание).

Согласовано:

Заместитель главного инженера ТРС

Главный бухгалтер - начальник отдела
бухгалтерского и налогового учета и отчетности

Главный инженер Южного ТПО

Начальник ОКС ТРС

Начальник СЛЭП ТРС

И.о. Заместителя главного бухгалтера

Начальник СЛЭП ЮжТПО

Ведущий инженер ОКС ЮжТПО

С.М. Худяков

Т. В. Лазарева

С.Н. Степаненко

С. В. Кляузер

В. И. Ренев

С.А. Братенкова

А.И. Петраков

В.Ф. Юрьева

СОГЛАСОВАНО:
Секретарь конкурсной комиссии
филиала ОАО «Тюменьэнерго» –
«Тюменские распределительные сети»

УТВЕРЖДАЮ:

Заместитель директора по техническим
вопросам - главный инженер филиала ОАО
«Тюменьэнерго» Тюменские
распределительные сети

 В. П. Корженев
" 07 " 05 2013 г.

**Задание
на проектирование работ по расширению просеки
ВЛ-110 кВ Упорово-Буньково Южного ТПО**

1. Наименование проектируемого объекта: «расширение просеки ВЛ-110 кВ Упорово-Буньково Южного ТПО».
2. Заказчик проекта - ОАО "Тюменьэнерго".
3. Проектная организация - определяется конкурсом.
4. Вид строительства – реконструкция.
5. Стадийность проектирования - проектная и рабочая документация.
6. Выделение пусковых комплексов - не требуется.
7. Генеральная подрядная строительная организация - определяется конкурсом на производство СМР.
8. Срок выполнения проекта – в соответствии с календарным планом к договору.
9. Требование к разработке - проект выполнить согласно действующих норм, правил и ПУЭ в РФ.
10. Состав и содержание проектной документации - согласно постановлению Правительства РФ №87 от 16 февраля 2008 года с учетом изменений, внесенных Постановлением Правительства РФ № 235 от 13.04.2010г.
11. Проектирование работ по расширению просеки произвести на объекте ВЛ-110 кВ «Упорово-Буньково» (инв.№ 40138 пролеты опор №1-30, 5,3км; 40138/1 пролеты опор №31-73, 8,9км; 40138/2 пролеты опор №74-113, 7,8км).
12. Трасса ВЛ проходит по эксплуатируемым лесам на территории Упоровского района.
13. Существующая ширина просеки ВЛ составляет 15-18 метров, что не соответствует ПУЭ 7-е издание.

14. Необходимо:

- 14.1. Выполнить обследование трассы ВЛ с целью определения объема работ по расширению просеки до требований ПУЭ 7-е издание (ориентировочный объем 38 Га).
- 14.2. По результатам обследования выполнить проект расширения просеки.

В составе проекта предусмотреть:

- составление Акта натурного обследования;
- определить количественный и породный состав вырубаемой древесины;
- определить места складирования вырубленной древесины;
- определить места проезда специализированной техники к местам производства работ;
- выполнить проект освоения лесов.
- определить количественный и породный состав вырубаемой древесины (поквартильно);
- предусмотреть выполнение рекультивации земель после рубки древесины;

15. Проект должен быть согласован с органами местного самоуправления, органами лесного хозяйства, соответствовать требованиям действующего законодательства РФ.

I. Особые условия.

1. В случае если ширина вырубаемой просеки превышает охранную зону ЛЭП. Подрядчик обязуется выполнить комплекс работ по оформлению лесных участков:
 - отвод земель под расширение просеки;
 - согласование отвода;

СОГЛАСОВАНО:

Секретарь конкурсной комиссии
филиала ОАО «Тюменьэнерго» –
«Тюменские распределительные сети»



- оформление проекта лесного участка;
- заключение договора аренды;
- оформление проекта освоения лесов;
- оформление проекта рекультивации;
- подача лесной декларации.

2. В проекте учесть «Типовые требования к корпоративному стилю оформления объектов и техники производственного назначения, принадлежащих ОАО «Тюменьэнерго».

3. Документацию по проекту в полном объеме представить заказчику в четырех экземплярах на бумажном носителе и в двух в электронном виде на CD или DVD, при этом текстовую и графическую информацию представить в формате Acrobat Reader, а сметную документацию в формате программы «Гранд Смета».

4. Разработанная проектно-сметная документация является собственностью заказчика, и передача ее третьим лицам без его согласия запрещается.

5. Сметную документацию составить в соответствии с «Исходными данными для составления сметной документации по объектам капитального строительства и реконструкции ОАО «Тюменьэнерго» (действующее издание).

Согласовано:

Заместитель главного инженера ТРС

С.М. Худяков

Главный бухгалтер - начальник отдела бухгалтерского и налогового учета и отчетности

Т. В. Лазарева

Главный инженер Южного ТПО

С.Н. Степаненко

Начальник ОКС ТРС

С. В. Кляузер

Начальник СЛЭП ТРС

В. И. Ренев

И.о. Заместителя главного бухгалтера

С.А. Братенкова

Начальник СЛЭП ЮжТПО

А.И. Петраков

Ведущий инженер ОКС ЮжТПО

В.Ф. Юрьева

СОГЛАСОВАНО:
Секретарь кадровой комиссии
филиала ОАО «Тюменьэнерго» –
«Тюменские распределительные сети»

УТВЕРЖДАЮ:

Заместитель директора по техническим
вопросам - главный инженер филиала ОАО
«Тюменьэнерго» Тюменские
распределительные сети

 В. П. Коржень
" 02 " 05 2013 г.

**Задание
на проектирование работ по расширению просеки
ВЛ-35 кВ Буньково-Коркино Южного ТПО**

1. Наименование проектируемого объекта: «расширение просеки ВЛ-35 кВ Буньково-Коркино Южного ТПО»
2. Заказчик проекта - ОАО "Тюменьэнерго".
3. Проектная организация - определяется конкурсом.
4. Вид строительства – реконструкция.
5. Стадийность проектирования - проектная и рабочая документация.
6. Выделение пусковых комплексов - не требуется.
7. Генеральная подрядная строительная организация - определяется конкурсом на производство СМР.
8. Срок выполнения проекта – в соответствии с календарным планом к договору.
9. Требование к разработке - проект выполнить согласно действующих норм, правил и ПУЭ в РФ.
10. Состав и содержание проектной документации - согласно постановлению Правительства РФ №87 от 16 февраля 2008 года с учетом изменений, внесенных Постановлением Правительства РФ № 235 от 13.04.2010г.
11. Проектирование работ по расширению просеки произвести на объекте ВЛ-35 кВ Буньково-Коркино» (инв.№ 40059 пролеты опор №1-33, 4,37км; 40059/1 пролеты опор №34-118, 11,75км).
12. Трасса ВЛ проходит по эксплуатируемым лесам на территории Упоровского района.
13. Существующая ширина просеки ВЛ составляет 12-17 метров, что не соответствует ПУЭ 7-е издание.

14. Необходимо:

- 14.1. Выполнить обследование трассы ВЛ с целью определения объема работ по расширению просеки до требований ПУЭ 7-е издание (ориентировочный объем 25,6 Га).
- 14.2. По результатам обследования выполнить проект расширения просеки.

В составе проекта предусмотреть:

- составление Акта натурного обследования;
 - определить количественный и породный состав вырубаемой древесины;
 - определить места складирования вырубленной древесины;
 - определить места проезда специализированной техники к местам производства работ;
 - выполнить проект освоения лесов.
 - определить количественный и породный состав вырубаемой древесины (поквартильно);
 - предусмотреть выполнение рекультивации земель после вырубки древесины;
15. Проект должен быть согласован с органами местного самоуправления, органами лесного хозяйства, соответствовать требованиям действующего законодательства РФ.

I. Особые условия.

1. В случае если ширина вырубаемой просеки превышает охранную зону ЛЭП, Подрядчик обязуется выполнить комплекс работ по оформлению лесных участков:
 - отвод земель под расширение просеки;
 - согласование отвода;
 - оформление проекта лесного участка;

СОГЛАСОВАНО:
Секретарь конкурсной комиссии
филиала ОАО «Тюменьэнерго» –
«Тюменские распределительные сети»



- заключение договора аренды;
- оформление проекта освоения лесов;
- оформление проекта рекультивации;
- подача лесной декларации.

2. В проекте учесть «Типовые требования к корпоративному стилю оформления объектов и техники производственного назначения, принадлежащих ОАО «Тюменьэнерго».

3. Документацию по проекту в полном объеме представить заказчику в четырех экземплярах на бумажном носителе и в двух в электронном виде на CD или DVD, при этом текстовую и графическую информацию представить в формате Acrobat Reader, а сметную документацию в формате программы «Гранд Смета».

4. Разработанная проектно-сметная документация является собственностью заказчика, и передача ее третьим лицам без его согласия запрещается.

5. Сметную документацию составить в соответствии с «Исходными данными для составления сметной документации по объектам капитального строительства и реконструкции ОАО «Тюменьэнерго» (действующее издание).

Согласовано:

Заместитель главного инженера ТРС



С.М. Худяков

Главный бухгалтер - начальник отдела бухгалтерского и налогового учета и отчетности



Т. В. Лазарева

Главный инженер Южного ТПО



С.Н. Степаненко

Начальник ОКС ТРС



С. В. Кляузер

Начальник СЛЭП ТРС



В. И. Ренев

И.о. Заместителя главного бухгалтера



С.А. Братенкова

Начальник СЛЭП ЮжТПО



А.И. Петраков

Ведущий инженер ОКС ЮжТПО

В.Ф. Юрьева

СОГЛАСОВАНО:

Секретарь конкурсной комиссии
филиала ОАО «Тюменьэнерго» –
«Тюменские распределительные сети»

Наименование основного средства	Свидетельство права собственности	Место расположения, район	Группа леса	Протяжённость ВЛ, км	Инвентарный номер	Кадастровый номер
ВЛ Южного ТПО		Заводоуковский, Ялуторовский, Упоровский, Омутинский, Армизонский, Юргинский	I, II	446,93		
ВЛ-35 кВ Заводоуковск-Комсомольская с опт. на ПС Арболитовая(ориентировочный объём 16,3 Га)						
ВЛ-35 кВ Заводоуковск- Комсомольская с опт. на ПС Арболитовая прол. опор№ 224-263	№72- 01/01- 17/2002- 353	Заводоуковский	I, II	11,15	40127	72:01/01:1314: 3812:00:00
+ВЛ-35 кВ Иваново-Армизон(ориентировочный объём 6,8 Га)						
ВЛ-35 кВ Иваново- Армизон прол. опор№ 1- 33	№72- 01/01- 17/2002- 534	Армизонский	I, II	4,8	40077	72:01/01:00:39 73:00ЭП-1:00
ВЛ-35 кВ Иваново- Армизон прол. опор№ 32- 120	№72- 01/01- 17/2002- 534	Армизонский	I, II	13,5	40077/1	72:01/01:00:39 73:00ЭП-1:00
ВЛ -110 кВ Зиново-Ингалинка(ориентировочный объём 14,6 Га)						
ВЛ -110 кВ Зиново- Ингалинка прол. опор№ 1- 48	№72- 01/01- 40/2002- 442	Ялуторовский, Упоровский	I, II	9,56	40028	72:01/01:00:42 47:00ЭП- 10:00
ВЛ -110 кВ Зиново- Ингалинка	№72- 01/01-	Ялуторовский, Упоровский	I, II	10,4	40028/3	72:01/01:00:42 47:00ЭП-

прол. опор№ 49- 93	40/2002- 442					10:00
ВЛ -110 кВ Зиново- Ингалинка прол. опор№ 94- 115	№72- 01/01- 40/2002- 442	Ялуторовский, Упоровский	I, II	5,2	40028/2	72:01/01:00:42 47:00ЭП- 10:00
ВЛ -110 кВ Зиново- Ингалинка прол. опор№ 42- 83	№72- 01/01- 40/2002- 442	Ялуторовский, Упоровский	I, II	7,74	40028/1	72:01/01:00:42 47:00ЭП- 10:00
ВЛ-35 кВ Жданово-Юрга(ориентировочный объём 32,5 Га)						
ВЛ-35 кВ Жданово- Юрга прол. опор№ 1- 48	№72- 01/01- 17/2002- 533	Омутинский Юргинский	I, II	7,38	40123	72:01/01:00:39 75:00ЭП-3:00
ВЛ-35 кВ Жданово- Юрга прол. опор№ 49- 75	№72- 01/01- 17/2002- 533	Омутинский Юргинский	I, II	4,0	40123/1	72:01/01:00:39 75:00ЭП-3:00
ВЛ-35 кВ Жданово- Юрга прол. опор№ 76- 158	№72- 01/01- 17/2002- 533	Омутинский Юргинский	I, II	12,0	40123/2	72:01/01:00:39 75:00ЭП-3:00
ВЛ-35 кВ Жданово- Юрга прол. опор№ 159-195	№72- 01/01- 17/2002- 533	Омутинский Юргинский	I, II	5,92	40123/3	72:01/01:00:39 75:00ЭП-3:00
ВЛ-35 кВ Заводоуковск-Упорово с опт. на ПС Лыбаево(ориентировочный объём 41,4 Га)						
ВЛ-35 кВ Заводоуко вск- Упорово с	№72- 01/01-	Заводоуковский Упоровский	I, II	21,0	40044/2	72:01/01:485:3 875:00:00

опт. на ПС Лыбаево прол. опор№ 1- 101; оптайка 37-74	17/2002- 448					
ВЛ-35 кВ Заводоуко вск- Упорово с опт. на ПС Лыбаево прол. опор№ 102-188	№72- 01/01- 17/2002- 448	Заводоуковский Упоровский	I, II	12,83	40044	72:01/01:485:3 875:00:00
ВЛ-35 кВ Заводоуко вск- Упорово с опт. на ПС Лыбаево прол. опор№ 189-203	№72- 01/01- 17/2002- 448	Заводоуковский Упоровский	I, II	1,5	40044/1	72:01/01:485:3 875:00:00
ВЛ-35 кВ Омутинка-Ситниково(ориентировочный объём 15,6 Га)						
ВЛ-35 кВ Омутинка- Ситниково прол. опор№ 1- 52	№72- 01/01- 17/2002- 442	Омутинский	I, II	7,0	30450	72:01/01:724:3 879:00:04
ВЛ-35 кВ Омутинка- Ситниково прол. опор№ 53- 106	№72- 01/01- 17/2002- 442	Омутинский	I, II	7,6	30450/1	72:01/01:724:3 879:00:04
ВЛ-110 кВ Зиново-Заводоуковск с опт. на ПС Ялуторовск(ориентировочный объём 23,4)						
ВЛ-110 кВ Зиново- Заводоуко вск с опт. на ПС Ялуторовс	№72- 01/01- 40/2002- 266	Заводоуковский, Ялуторовский	I, II	4,5	40101/1	72:01/01:01:42 06:00ЭП-1:00

к прол. опор№ 1- 23						
ВЛ-110 кВ Зиново- Заводоуко вск с опт. на ПС Ялуторовс к прол. опор№ 23- 84	№72- 01/01- 40/2002- 266	Заводоуковский, Ялуторовский	I, II	12,4	40101/2	72:01/01:01:42 06:00ЭП-1:00
ВЛ-110 кВ Зиново- Заводоуко вск с опт. на ПС Ялуторовс к прол. опор№ 84- 157	№72- 01/01- 40/2002- 266	Заводоуковский, Ялуторовский	I, II	17,68	40101	72:01/01:01:42 06:00ЭП-1:00
ВЛ-35 кВ Омутинка-Плетнёво(ориентировочный объём 48,6 Га)						
ВЛ-35 кВ Омутинка- Плетнёво прол. опор №1-28	№72- 01/01- 17/2002- 526	Омутинский, Юргинский	I, II	4,12	40078	72:01/01:00:10 0:00ЭП-2:00
ВЛ-35 кВ Омутинка- Плетнёво прол. опор № 29-184	№72- 01/01- 17/2002- 526	Омутинский, Юргинский	I, II	25,53	40078/1	72:01/01:00:10 0:00ЭП-2:00
ВЛ-35 кВ Омутинка- Плетнёво прол. опор № 185-226	№72- 01/01- 17/2002- 526	Омутинский, Юргинский	I, II	6,75	40078/2	72:01/01:00:10 0:00ЭП-2:00
ВЛ-35 кВ Омутинка- Плетнёво прол. опор № 227-324	№72- 01/01- 17/2002- 526	Омутинский, Юргинский	I, II	16,8	40078/3	72:01/01:00:10 0:00ЭП-2:00

ВЛ-110 кВ Пятково-Армизон(ориентировочный объём 27,1 Га)						
ВЛ-110 кВ Пятково- Армизон прол. опор № 1-114	№72- 01/01- 17/2002- 525	Упоровский, Омутинский, Армизонский	I, II	22,74	40071/4	72:01/01:00:10 4:00ЭП-3:00
ВЛ-110 кВ Пятково- Армизон прол. опор № 115-162	№72- 01/01- 17/2002- 525	Упоровский, Омутинский, Армизонский	I, II	8,0	40071/1	72:01/01:00:10 4:00ЭП-3:00
ВЛ-110 кВ Пятково- Армизон прол. опор № 1-67	№72- 01/01- 17/2002- 525	Упоровский, Омутинский, Армизонский	I, II	16,5	40071/2	72:01/01:00:10 4:00ЭП-3:00
ВЛ-110 кВ Пятково- Армизон прол. опор № 68-92	№72- 01/01- 17/2002- 525	Упоровский, Омутинский, Армизонский	I, II	18,6	40071	72:01/01:00:10 4:00ЭП-3:00
ВЛ-110 кВ Пятково- Армизон прол. опор № 92-183	№72- 01/01- 17/2002- 525	Упоровский, Омутинский, Армизонский	I, II	5,16	40071/3	72:01/01:00:10 4:00ЭП-3:00
ВЛ-110 кВ Красный Яр-Покровка(ориентировочный объём 17,8 Га)						
ВЛ-110 кВ Красный Яр- Покровка прол. опор № 1-33	№72- 01/01- 40/2002- 441	Ялуторовский	I, II	8,1	40108	72:01/01:00:42 43:00:ЭП-6:00
ВЛ-110 кВ Красный Яр- Покровка прол. опор № 34-86	№72- 01/01- 40/2002- 441	Ялуторовский	I, II	13,15	40108/1	72:01/01:00:42 43:00:ЭП-6:00
ВЛ-110 кВ Красный Яр- Покровка прол. опор № 87-116	№72- 01/01- 40/2002- 441	Ялуторовский	I, II	8,0	40108/2	72:01/01:00:42 43:00:ЭП-6:00

ВЛ-35 кВ Красный Яр-Стеклозавод(ориентировочный объём 9,3)						
ВЛ-35 кВ Красный Яр- Стеклозав од прол. опор № 1-8	№72- 01/01- 40/2002- 267	Ялуторовский	I, II	1,0	40033	72:01/01:00:42 01:00:ЭП- 11:00
ВЛ-35 кВ Красный Яр- Стеклозав од прол. опор № 9-29	№72- 01/01- 40/2002- 267	Ялуторовский	I, II	3,5	40033/1	72:01/01:00:42 01:00:ЭП- 11:00
ВЛ-35 кВ Красный Яр- Стеклозав од прол. опор № 30-98	№72- 01/01- 40/2002- 267	Ялуторовский	I, II	10,0	40033/2	72:01/01:00:42 01:00:ЭП- 11:00
ВЛ-35 кВ Иваново-Армизон с оптайкой ПС Озёрки(ориентировочный объём 53,7 Га)						
ВЛ-35 кВ Иваново- Армизон с оптайкой ПС Озёрки прол. опор № 1-140- 71	№72- 01/01- 17/2002- 452	Заводоуковский, Упоровский	I, II	48,39	40055	72:01/01:485:3 875:00:01
ВЛ-35 кВ Иваново- Армизон с оптайкой ПС Озёрки прол. опор № 72-112	№72- 01/01- 17/2002- 452	Заводоуковский, Упоровский	I, II	9,7	40055/1	72:01/01:485:3 875:00:01
ВЛ-35 кВ Иваново- Армизон с оптайкой ПС Озёрки прол. опор № 1-29	№72- 01/01- 17/2002- 452	Заводоуковский, Упоровский	I, II	6,61	40055/2	72:01/01:485:3 875:00:01

ВЛ-110 кВ Упорово-Буньково(ориентировочный объём 38 Га)						
ВЛ-110 кВ Упорово- Буньково прол. опор № 1-30	№72- 01/01- 40/2002- 484	Упоровский	I, II	5,3	40138	72:01/06:00:33 96:00:00
ВЛ-110 кВ Упорово- Буньково прол. опор № 31-73	№72- 01/01- 40/2002- 484	Упоровский	I, II	8,9	40138/1	72:01/06:00:33 96:00:00
ВЛ-110 кВ Упорово- Буньково прол. опор № 74-113	№72- 01/01- 40/2002- 484	Упоровский	I, II	7,8	40138/2	72:01/06:00:33 96:00:00
ВЛ-35 кВ Буньково-Коркино(ориентировочный объём 25,6 Га)						
ВЛ-35 кВ Буньково- Коркино прол. опор № 1-33	№72- 01/01- 17/2002- 524	Упоровский	I, II	4,37	40059	72:01/01:00:72 :00ЭП-6:00
ВЛ-35 кВ Буньково- Коркино прол. опор № 34-118	№72- 01/01- 17/2002- 524	Упоровский	I, II	11,75	40059/1	72:01/01:00:72 :00ЭП-6:00

КОПИЯ



РОССИЙСКАЯ ФЕДЕРАЦИЯ

ФГУП «РОСТЕХИНВЕНТАРИЗАЦИЯ»

ДОЧЕРНЕЕ ФЕДЕРАЛЬНОЕ ГОСУДАРСТВЕННОЕ УНИТАРНОЕ ПРЕДПРИЯТИЕ
«ТЮМЕНСКИЙ ОБЛАСТНОЙ ЦЕНТР ИНВЕНТАРИЗАЦИИ И УЧЕТА ОБЪЕКТОВ
НЕДВИЖИМОСТИ»

Технический паспорт
и копия
не являются
правоустанавливающим
документом

ТЕХНИЧЕСКИЙ ПАСПОРТ

ВЛ-35 кВ «Омутинка - Плетнево»

(наименование линии электропередачи)

Адрес (местоположение) :

Тюменская область, Юргинский район,
ВЛ-35 кВ «Омутинка - Плетнево», ЭП-2

Инвентарный номер	2842					
Условный номер						
Кадастровый номер						
	А	Б	В	Г	Д	Е

Паспорт составлен по состоянию на «01»марта 2002г.

(дата обследования объекта учета)

Технический паспорт не является правоустанавливающим документом.

СОГЛАСОВАНО:

Наименование организации Заказчика технического паспорта	
ОАО «Тюменьэнерго» Южные электрические сети	
Руководитель (Ф.И.О.)	Подпись печать
Директор Б. Н. Женихов	

Наименование организации технической инвентаризации, осуществляющей составление технического паспорта	
ФГУП «Ростехинвентаризация» ДФГУП «Тюмоблтехинвентаризация»	
Руководитель (Ф.И.О.)	Подпись печать
Директор ДФГУП «Тюмоблтехинвентаризация» Б. Х. Хабируллин	



1.Опись (состав) технического паспорта

[illegible]

2. Общие сведения

№ п/п	Наименование	Единицы измерения	2002 г	20__ г	20__ г
1	2	3	4	5	6
1	Общая протяженность	км	53,2		
	а) воздушных ЛЭП низкого напряжения	км			
	б) воздушные ЛЭП высокого напряжения 35 кВ	км	53,2		
	в) кабельные ЛЭП низкого напряжения	км			
	г) кабельные ЛЭП высокого напряжения	км			
2	Опоры	шт.	330		
	а) деревянные на деревянных приставках из пропитанного леса	шт.	2		
	а) деревянные на деревянных приставках из непропитанного леса	шт.			
	в) стальные	шт.	3		
	г) железобетонные	шт.	325		
	д) тросовые подвесы	шт.			
3	Провода				
	а) медные	км			
	б) алюминиевые	км			
	в) сталеалюминевые 1-цепь	км	53,2		
	г) сталеалюминевые 2-цепь	км			

№ на плане	Литера	№ по плану приватизации	Наименование линии электропере- дачи	Напряжeние ЛЭП (кВ)	Год ввода в эксплуатацию	Протяжен- ность воздушных линий (км)		Протяженность электрических цепей (км)		Марка провода		Общее количество	Опоры			Инвентарный номер по бух. учету	Износ, %	Остаточная балансовая стоимость в руб.
						Одноцепных	Двуцепных	9	10	11	12		Материал	Марка	Количество			
1	2	3	4	5	6	7	8	9	10	11	12	13	14	15	16	17	18	
1	A		ВЛ-35 кВ «Омутива- Плетено»	35		53,20	-	53,20	AC-50	-	330	металл	У 110-2	1	-	-	11145000	
		18.903	Участок 1-222	35	1985	36,40	-	36,40	AC-50	40 20	223	металл	У 110-1+5	2	40078	60,8	7581000	
		18.986	Участок 222-322	35	1987	16,50	-	16,50	AC-50	40 20	102	ж/бетон	ПВ 1	88	40124	60,8	3436000	
		18.984	Захода на ПС Плетено 338 - 344	35	1989	0,30	-	0,30	AC-50	-	5	ж/бетон	ПВ 1т	8	40122	28,8	128000	
												ж/бетон	ПУВ 1	3				
												ж/бетон	КБ 35-3	1				
												ж/бетон	КБ 35-1	1				
												дерев	ПД 35-1	2				

5.Экспликация опор к плану линии электропередачи

№ п/п	№ опор	Тип опор	Материал	Расстояние от ПС до опоры	Пролет	Примечание
1	2	3	4	5	6	7
Участок опор 1 - 222						
1	1	У 110-1+5	метал	25	25	
2	2	У 110-1+5	метал	145	120	
3	3	ПВ 1т	ж/бетон	220	75	
4	4	ПВ 1т	ж/бетон	295	75	
5	5	ПВ 1т	ж/бетон	455	160	
6	6	ПВ 1т	ж/бетон	615	160	
7	7	ПВ 1т	ж/бетон	780	165	
8	8	ПВ 1т	ж/бетон	945	165	
9	9	ПБ 35-15	ж/бетон	1105	160	
10	10	ПБ 35-15	ж/бетон	1270	165	
11	11	ПВ 1т	ж/бетон	1440	170	
12	12	ПБ 35-15	ж/бетон	1603	163	
13	13	ПВ 1	ж/бетон	1768	165	
14	14	ПВ 1	ж/бетон	1868	100	
15	15	ПУВ 1	ж/бетон	2058	190	
16	16	ПВ 1	ж/бетон	2168	110	
17	17	ПВ 1	ж/бетон	2333	165	
18	18	ПВ 1	ж/бетон	2498	165	
19	19	ПВ 1	ж/бетон	2663	165	
20	20	ПВ 1	ж/бетон	2828	165	
21	21	ПВ 1	ж/бетон	2993	165	
22	22	ПВ 1	ж/бетон	3158	165	
23	23	ПВ 1	ж/бетон	3323	165	
24	24	ПВ 1	ж/бетон	3488	165	
25	25	ПВ 1	ж/бетон	3653	165	
26	26	ПВ 1	ж/бетон	3818	165	
27	27	ПВ 1	ж/бетон	3983	165	
28	28	ПВ 1	ж/бетон	4148	165	
29	29	ПВ 1	ж/бетон	4318	170	
30	30	ПВ 1	ж/бетон	4488	170	
31	31	ПВ 1	ж/бетон	4653	165	
32	32	ПВ 1	ж/бетон	4818	165	
33	33	ПВ 1	ж/бетон	4988	170	
34	34	ПВ 1	ж/бетон	5153	165	
35	35	ПВ 1т	ж/бетон	5323	170	
36	36	ПВ 1	ж/бетон	5493	170	
37	37	ПВ 1	ж/бетон	5653	160	
38	38	ПВ 1	ж/бетон	5843	190	
39	39	ПВ 1	ж/бетон	6003	160	
40	40	ПВ 1	ж/бетон	6168	165	
41	41	ПВ 1	ж/бетон	6338	170	
42	42	ПВ 1	ж/бетон	6498	160	

1	2	3	4	5	6	7
43	43	ПВ 1	ж/бетон	6668	170	
44	44	ПВ 1	ж/бетон	6833	165	
45	45	ПВ 1	ж/бетон	7003	170	
46	46	ПВ 1	ж/бетон	7173	170	
47	47	ПВ 1	ж/бетон	7343	170	
48	48	ПВ 1	ж/бетон	7528	185	
49	49	ПВ 1	ж/бетон	7693	165	
50	50	ПВ 1	ж/бетон	7793	100	
51	51	ПВ 1	ж/бетон	7868	75	
52	51a	ПВ 1	ж/бетон	8018	150	
53	52	ПВ 1	ж/бетон	8193	175	
54	53	ПВ 1	ж/бетон	8363	170	
55	54	ПВ 1	ж/бетон	8533	170	
56	55	ПВ 1	ж/бетон	8703	170	
57	56	ПВ 1	ж/бетон	8873	170	
58	57	ПВ 1	ж/бетон	9048	175	
59	58	ПВ 1	ж/бетон	9223	175	
60	59	ПВ 1	ж/бетон	9393	170	
61	60	ПВ 1	ж/бетон	9563	170	
62	61	ПВ 1	ж/бетон	9743	180	
63	62	ПВ 1	ж/бетон	9913	170	
64	63	ПВ 1	ж/бетон	10088	175	
65	64	ПВ 1	ж/бетон	10258	170	
66	65	ПУВ 1	ж/бетон	10427	169	
67	66	ПВ 1	ж/бетон	10593	166	
68	67	ПВ 1	ж/бетон	10758	165	
69	68	ПВ 1	ж/бетон	10928	170	
70	69	ПВ 1	ж/бетон	11098	170	
71	70	ПВ 1	ж/бетон	11263	165	
72	71	ПВ 1	ж/бетон	11428	165	
73	72	ПВ 1	ж/бетон	11593	165	
74	73	ПВ 1	ж/бетон	11763	170	
75	74	ПВ 1	ж/бетон	11928	165	
76	75	ПВ 1	ж/бетон	12098	170	
77	76	ПВ 1	ж/бетон	12268	170	
78	77	ПВ 1	ж/бетон	12438	170	
79	78	ПВ 1	ж/бетон	12608	170	
80	79	ПВ 1	ж/бетон	12778	170	
81	80	ПВ 1	ж/бетон	12948	170	
82	81	ПВ 1	ж/бетон	13113	165	
83	82	ПВ 1	ж/бетон	13283	170	
84	83	ПВ 1	ж/бетон	13453	170	
85	84	ПВ 1	ж/бетон	13623	170	
86	85	ПВ 1	ж/бетон	13793	170	
87	86	ПВ 1	ж/бетон	13958	165	
88	87	ПВ 1	ж/бетон	14123	165	
89	88	ПВ 1	ж/бетон	14293	170	
90	89	ПВ 1	ж/бетон	14463	170	

1	2	3	4	5	6	7
91	90	ПВ 1	ж/бетон	14638	175	
92	91	ПВ 1	ж/бетон	14808	170	
93	92	ПВ 1	ж/бетон	14978	170	
94	93	ПВ 1	ж/бетон	15148	170	
95	94	ПВ 1	ж/бетон	15313	165	
96	95	ПВ 1	ж/бетон	15483	170	
97	96	ПВ 1	ж/бетон	15648	165	
98	97	ПВ 1	ж/бетон	15813	165	
99	98	ПУВ 1	ж/бетон	15965	152	
100	99	ПВ 1	ж/бетон	16128	163	
101	100	ПВ 1	ж/бетон	16293	165	
102	101	ПВ 1	ж/бетон	16458	165	
103	102	ПВ 1	ж/бетон	16623	165	
104	103	ПВ 1	ж/бетон	16788	165	
105	104	ПВ 1	ж/бетон	16953	165	
106	105	ПВ 1	ж/бетон	17118	165	
107	106	ПВ 1	ж/бетон	17283	165	
108	107	ПВ 1	ж/бетон	17448	165	
109	108	ПВ 1	ж/бетон	17613	165	
110	109	ПВ 1	ж/бетон	17783	170	
111	110	ПВ 1	ж/бетон	17968	185	
112	111	ПВ 1	ж/бетон	18143	175	
113	112	ПУВ 1	ж/бетон	18294	151	
114	113	ПВ 1	ж/бетон	18458	164	
115	114	ПВ 1	ж/бетон	18623	165	
116	115	ПВ 1	ж/бетон	18788	165	
117	116	ПВ 1	ж/бетон	18948	160	
118	117	ПВ 1	ж/бетон	19113	165	
119	118	ПВ 1	ж/бетон	19278	165	
120	119	ПВ 1	ж/бетон	19443	165	
121	120	ПВ 1	ж/бетон	19608	165	
122	121	ПВ 1	ж/бетон	19673	65	
123	122	ПВ 1	ж/бетон	19689	16	
124	123	ПВ 1	ж/бетон	19694	5	
125	124	ПВ 1	ж/бетон	19859	165	
126	125	ПВ 1	ж/бетон	20024	165	
127	126	ПВ 1	ж/бетон	20189	165	
128	127	ПВ 1	ж/бетон	20359	170	
129	128	ПВ 1	ж/бетон	20529	170	
130	129	ПВ 1	ж/бетон	20697	168	
131	130	ПВ 1	ж/бетон	20859	162	
132	131	ПВ 1	ж/бетон	21024	165	
133	132	ПВ 1	ж/бетон	21194	170	
134	133	ПВ 1	ж/бетон	21364	170	
135	134	ПВ 1	ж/бетон	21534	170	
136	135	ПВ 1	ж/бетон	21704	170	
137	136	ПВ 1	ж/бетон	21874	170	
138	137	ПВ 1	ж/бетон	22034	160	

1	2	3	4	5	6	7
139	138	ПВ 1	ж/бетон	22189	155	
140	139	ПВ 1	ж/бетон	22269	80	
141	140	ПВ 1	ж/бетон	22424	155	
142	141	ПВ 1	ж/бетон	22579	155	
143	142	ПВ 1	ж/бетон	22734	155	
144	143	ПВ 1	ж/бетон	22889	155	
145	144	ПВ 1	ж/бетон	23044	155	
146	145	ПВ 1	ж/бетон	23199	155	
147	146	ПВ 1	ж/бетон	23349	150	
148	147	ПВ 1	ж/бетон	23544	195	
149	148	ПВ 1	ж/бетон	23709	165	
150	149	ПВ 1	ж/бетон	23874	165	
151	150	ПВ 1	ж/бетон	24039	165	
152	151	ПВ 1	ж/бетон	24204	165	
153	152	ПВ 1	ж/бетон	24369	165	
154	153	ПВ 1	ж/бетон	24534	165	
155	154	ПВ 1	ж/бетон	24699	165	
156	155	ПВ 1	ж/бетон	24864	165	
157	156	ПВ 1	ж/бетон	25029	165	
158	157	ПВ 1	ж/бетон	25194	165	
159	158	ПВ 1	ж/бетон	25359	165	
160	159	ПВ 1	ж/бетон	25524	165	
161	160	ПВ 1	ж/бетон	25689	165	
162	161	ПВ 1	ж/бетон	25854	165	
163	162	ПВ 1	ж/бетон	26024	170	
164	163	ПВ 1	ж/бетон	26189	165	
165	164	ПВ 1	ж/бетон	26354	165	
166	165	ПВ 1	ж/бетон	26619	265	
167	166	ПВ 1	ж/бетон	26684	65	
168	167	ПВ 1	ж/бетон	26789	105	
169	168	ПВ 1	ж/бетон	26954	165	
170	169	ПВ 1	ж/бетон	27119	165	
171	170	ПВ 1	ж/бетон	27284	165	
172	171	ПВ 1	ж/бетон	27449	165	
173	172	ПВ 1	ж/бетон	27614	165	
174	173	ПВ 1	ж/бетон	27779	165	
175	174	ПВ 1	ж/бетон	27944	165	
176	175	ПВ 1	ж/бетон	28104	160	
177	176	ПВ 1	ж/бетон	28274	170	
178	177	ПВ 1	ж/бетон	28439	165	
179	178	ПВ 1	ж/бетон	28604	165	
180	179	ПВ 1	ж/бетон	28769	165	
181	180	ПВ 1	ж/бетон	28934	165	
182	181	ПВ 1	ж/бетон	29099	165	
183	182	ПВ 1	ж/бетон	29264	165	
184	183	ПВ 1	ж/бетон	29429	165	
185	184	ПВ 1	ж/бетон	29594	165	
186	185	ПУВ 1	ж/бетон	29759	165	

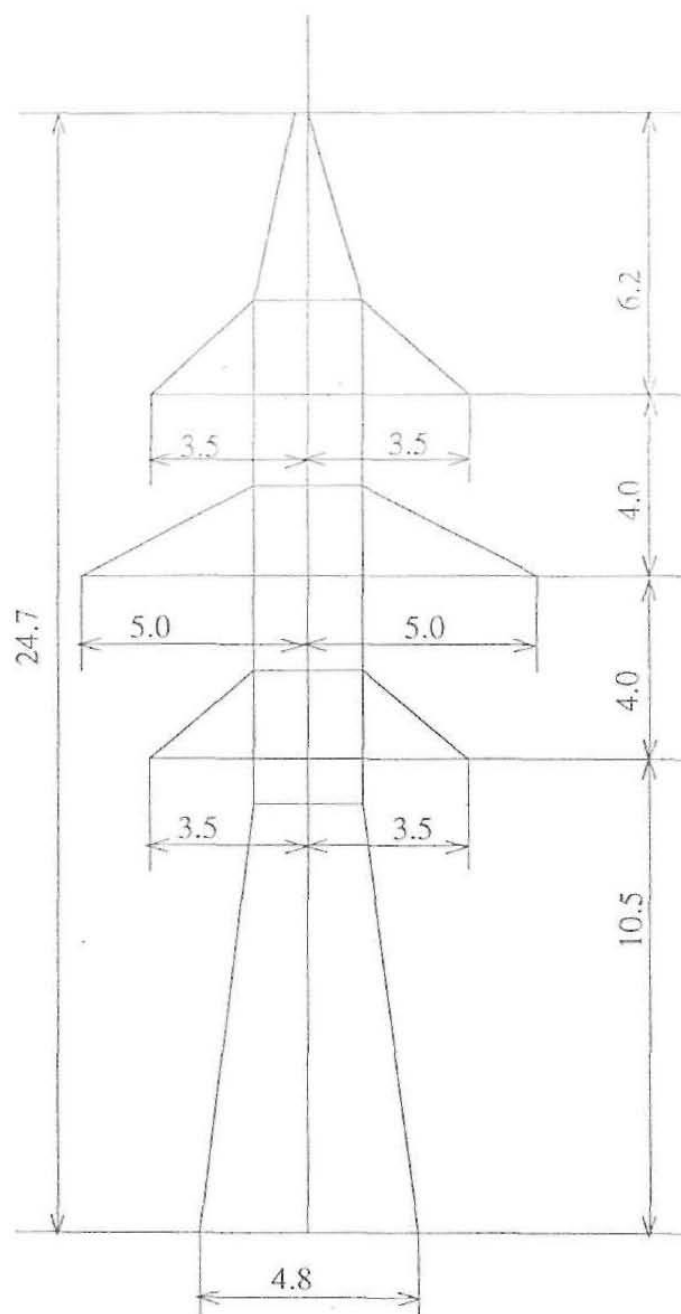
1	2	3	4	5	6	7
187	186	ПВ 1	ж/бетон	29934	175	
188	187	ПВ 1	ж/бетон	30109	175	
189	188	ПВ 1	ж/бетон	30284	175	
190	189	ПВ 1	ж/бетон	30449	165	
191	190	ПВ 1	ж/бетон	30624	175	
192	191	ПВ 1	ж/бетон	30794	170	
193	192	ПВ 1	ж/бетон	30964	170	
194	193	ПВ 1	ж/бетон	31139	175	
195	194	ПВ 1	ж/бетон	31309	170	
196	195	ПВ 1	ж/бетон	31439	130	
197	196	ПВ 1	ж/бетон	31594	155	
198	197	ПВ 1	ж/бетон	31749	155	
199	198	ПВ 1	ж/бетон	31924	175	
200	199	ПВ 1	ж/бетон	32079	155	
201	200	ПВ 1	ж/бетон	32229	150	
202	201	ПВ 1	ж/бетон	32379	150	
203	202	ПУВ 1	ж/бетон	32450	71	
204	203	ПВ 1	ж/бетон	32609	159	
205	204	ПВ 1	ж/бетон	32774	165	
206	205	ПВ 1	ж/бетон	32934	160	
207	206	ПВ 1	ж/бетон	33094	160	
208	207	ПВ 1	ж/бетон	33259	165	
209	208	ПВ 1	ж/бетон	33429	170	
210	209	ПВ 1	ж/бетон	33599	170	
211	210	ПВ 1	ж/бетон	33764	165	
212	211	ПВ 1	ж/бетон	33929	165	
213	212	ПВ 1	ж/бетон	34089	160	
214	213	ПВ 1	ж/бетон	34254	165	
215	214	ПВ 1	ж/бетон	34419	165	
216	215	ПВ 1	ж/бетон	34584	165	
217	216	ПВ 1	ж/бетон	34749	165	
218	217	ПВ 1	ж/бетон	34914	165	
219	218	ПВ 1	ж/бетон	35079	165	
220	219	ПВ 1	ж/бетон	35239	160	
221	220	ПВ 1	ж/бетон	35399	160	
222	221	ПВ 1	ж/бетон	35574	175	
223	222	ПВ 1	ж/бетон	35729	155	
Участок 222-322						
224	223	ПВ 1	ж/бетон	35899	170	
225	224	ПВ 1	ж/бетон	36069	170	
226	225	ПВ 1	ж/бетон	36234	165	
227	226	ПВ 1	ж/бетон	36399	165	
228	227	ПВ 1	ж/бетон	36564	165	
229	228	ПВ 1	ж/бетон	36729	165	
230	229	ПВ 1	ж/бетон	36894	165	
231	230	ПВ 1	ж/бетон	37054	160	
232	231	ПВ 1	ж/бетон	37219	165	
233	232	ПВ 1	ж/бетон	37384	165	

1	2	3	4	5	6	7
234	233	ПВ 1	ж/бетон	37549	165	
235	234	ПВ 1	ж/бетон	37719	170	
236	235	ПВ 1	ж/бетон	37889	170	
237	236	ПВ 1	ж/бетон	38059	170	
238	237	ПВ 1	ж/бетон	38229	170	
239	238	ПВ 1	ж/бетон	38399	170	
240	239	ПВ 1	ж/бетон	38569	170	
241	240	ПВ 1	ж/бетон	38739	170	
242	241	ПВ 1	ж/бетон	38909	170	
243	242	ПВ 1	ж/бетон	39079	170	
244	243	ПВ 1	ж/бетон	39249	170	
245	244	ПВ 1	ж/бетон	39419	170	
246	245	ПВ 1	ж/бетон	39589	170	
247	246	ПУВ 1	ж/бетон	39739	150	
248	247	ПВ 1	ж/бетон	39894	155	
249	248	ПВ 1	ж/бетон	40049	155	
250	249	ПВ 1	ж/бетон	40204	155	
251	250	ПВ 1	ж/бетон	40359	155	
252	251	ПВ 1	ж/бетон	40534	175	
253	252	ПВ 1	ж/бетон	40689	155	
254	253	ПВ 1	ж/бетон	40859	170	
255	254	ПВ 1	ж/бетон	41029	170	
256	255	ПВ 1	ж/бетон	41200	171	
257	256	ПВ 1	ж/бетон	21370	170	
258	257	ПВ 1	ж/бетон	41540	170	
259	258	ПВ 1	ж/бетон	41710	170	
260	259	ПВ 1	ж/бетон	41880	170	
261	260	ПВ 1	ж/бетон	42050	170	
262	261	ПВ 1	ж/бетон	42220	170	
263	262	ПВ 1	ж/бетон	42385	165	
264	263	ПВ 1	ж/бетон	42550	165	
265	264	ПВ 1	ж/бетон	42720	170	
266	265	ПВ 1	ж/бетон	45890	170	
267	266	ПВ 1	ж/бетон	43055	165	
268	267	ПВ 1	ж/бетон	43220	165	
269	268	ПВ 1	ж/бетон	43385	165	
270	268a	ПД 35-1	ж/бетон	43550	165	
271	269	ПВ 1	ж/бетон	43720	170	
272	270	ПВ 1	ж/бетон	43885	165	
273	271	ПВ 1	ж/бетон	44050	165	
274	272	ПВ 1	ж/бетон	44215	165	
275	273	ПВ 1	ж/бетон	44385	170	
276	274	ПВ 1	ж/бетон	44555	170	
277	275	ПВ 1	ж/бетон	44720	165	
278	276	ПВ 1	ж/бетон	44890	170	
279	277	ПВ 1	ж/бетон	45035	145	
280	278	ПВ 1	ж/бетон	45145	110	
281	279	ПВ 1	ж/бетон	45245	100	

[illegible]

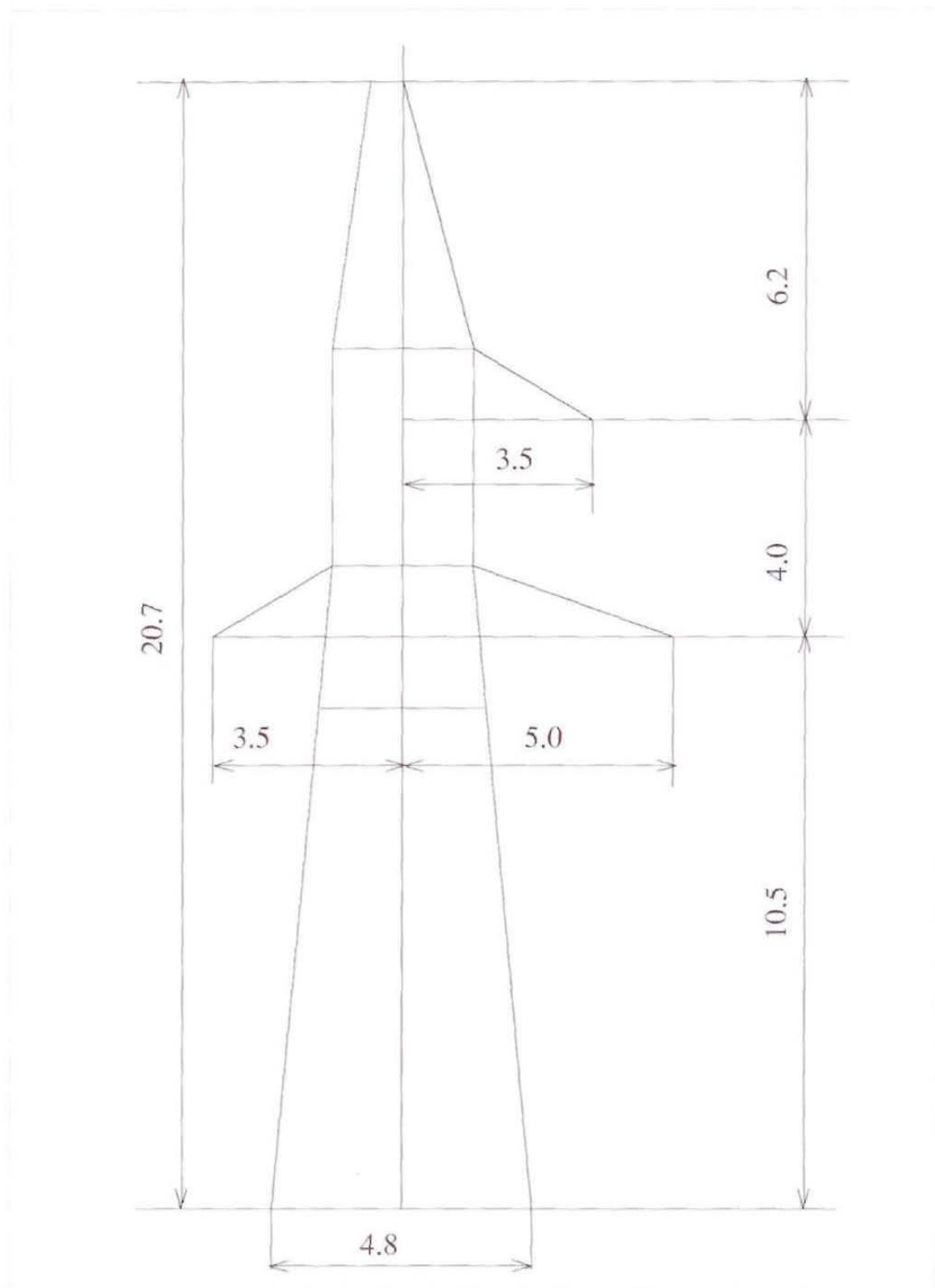
[illegible]

Двухцепная анкерно-угловая опора У110-2



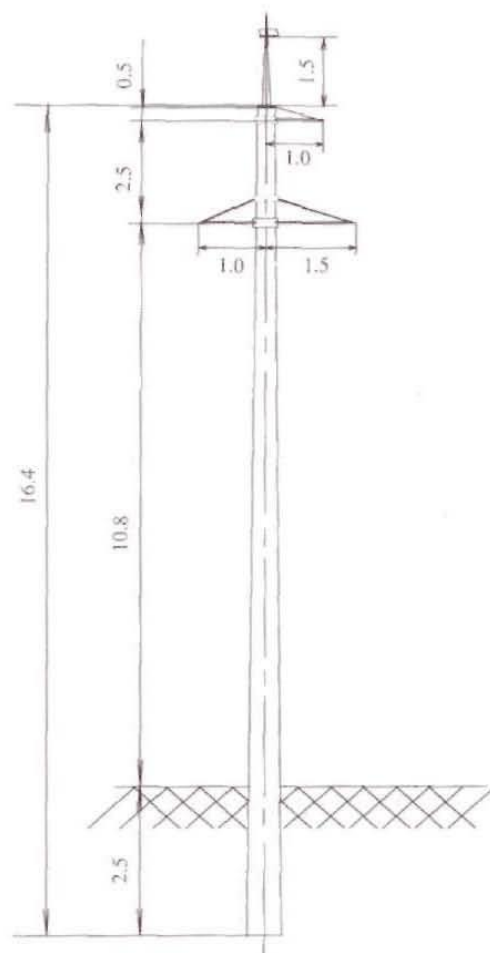
Инвентарная карточка

Анкерно-угловая опора У110-1+5



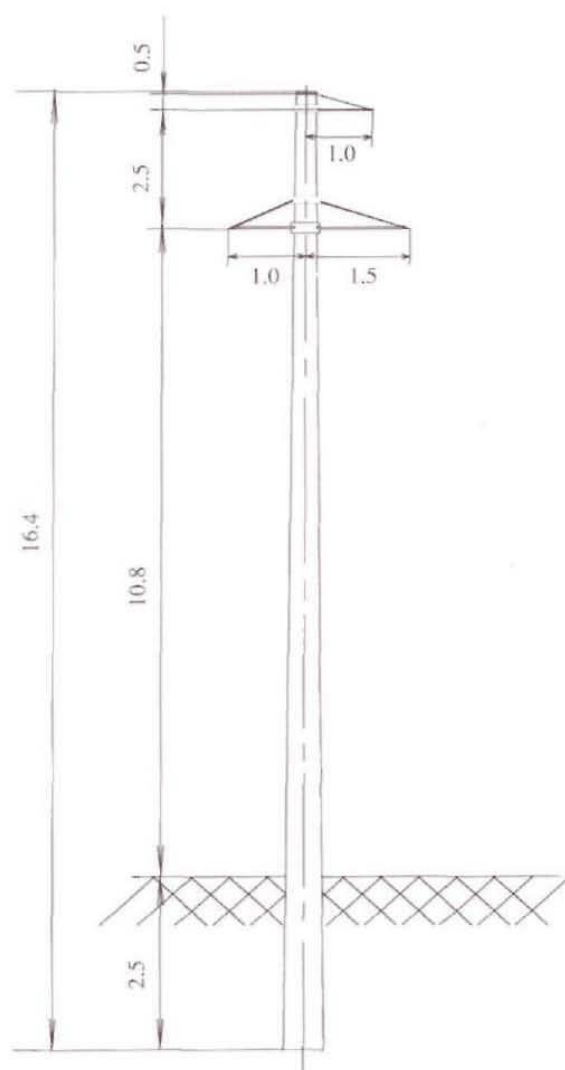
Инвентарная карточка

Опора ПВ 1т



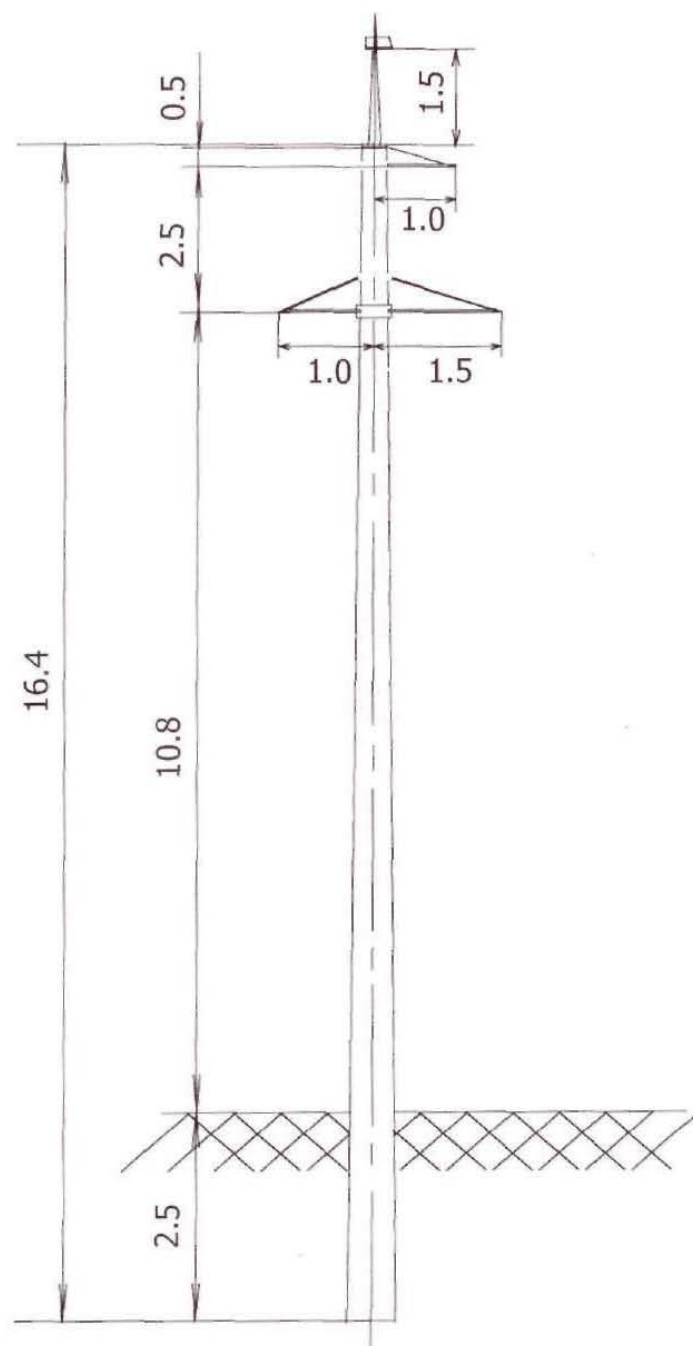
Инвентарная карточка

Опора ПВ 1



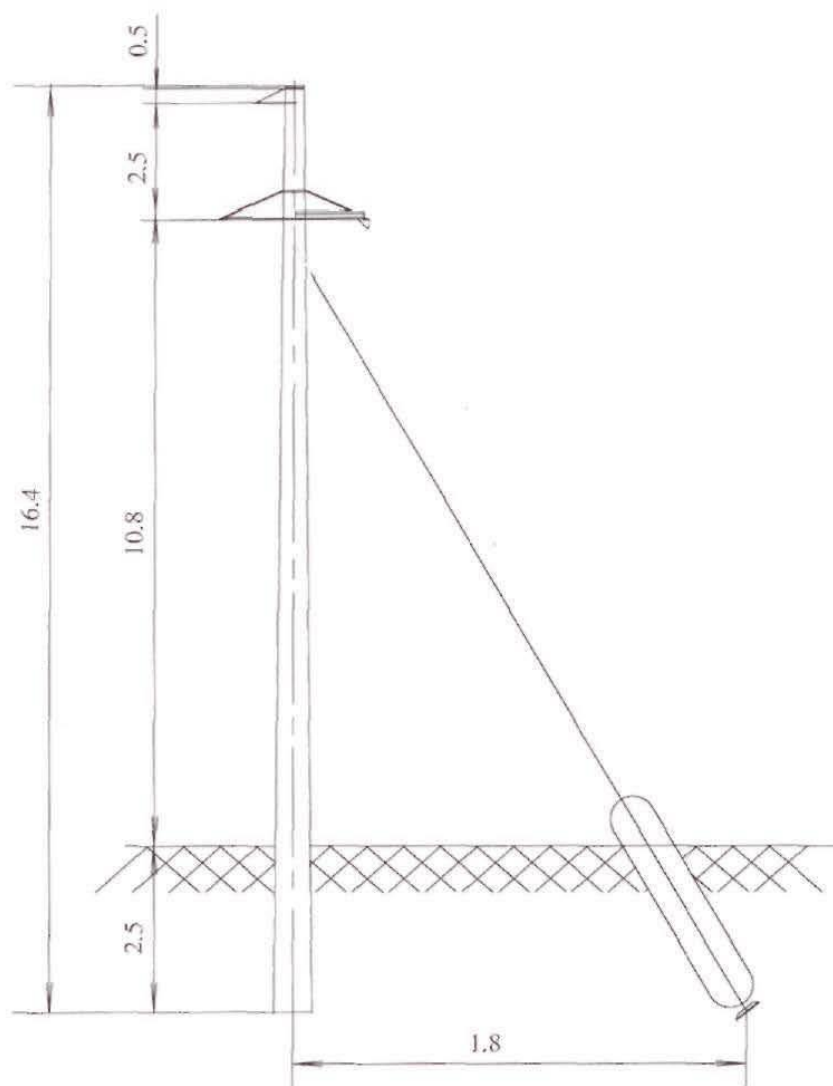
Инвентарная карточка

Опора ПБ 35-15



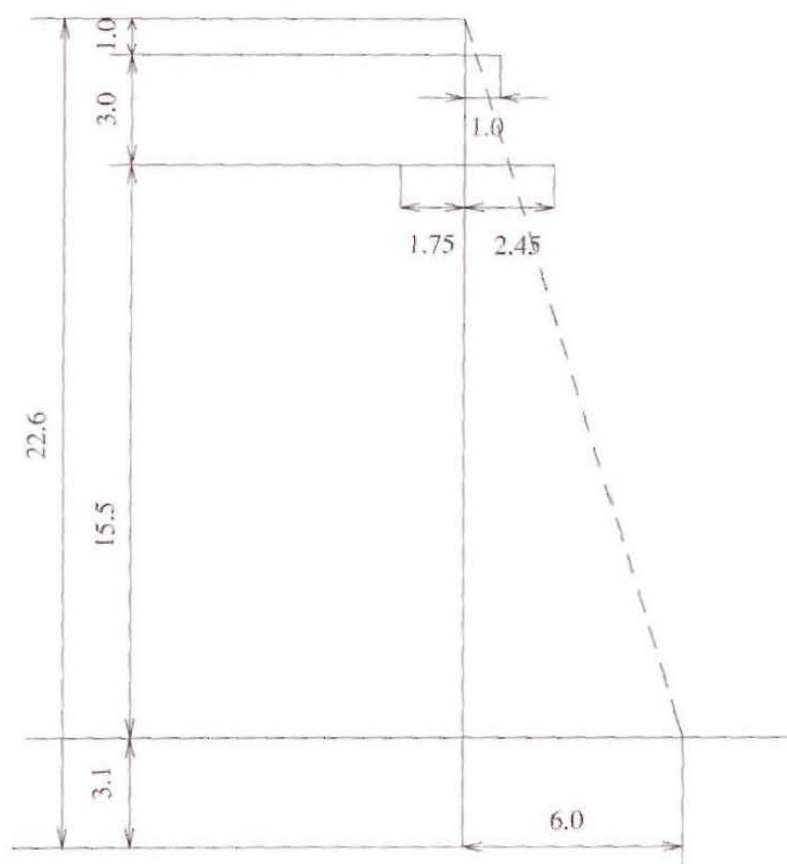
Инвентарная карточка

Опора ПУВ 1



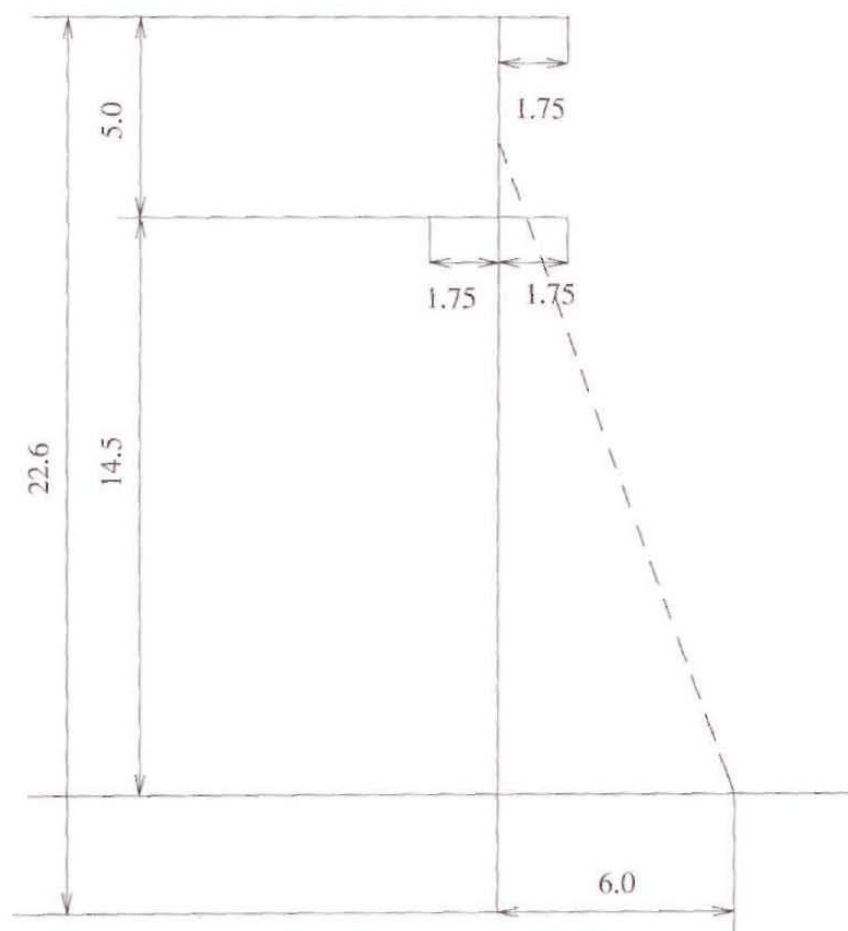
Инвентарная карточка

Опора КБ 35 -3



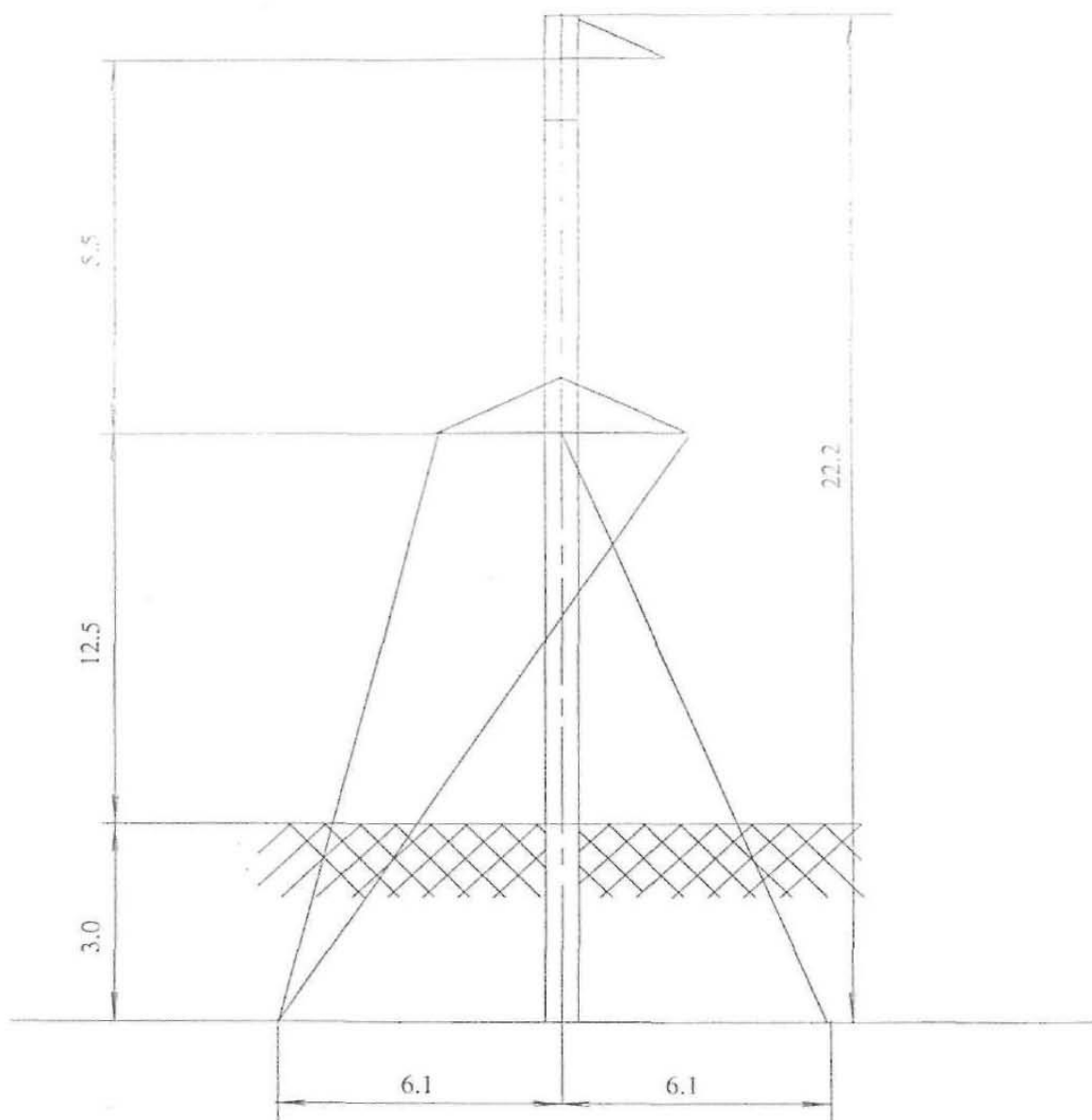
Инвентарная карточка

Опора КБ 35-1



Инвентарная карточка


Анкерно-угловая опора УБ110-1



Запись о правообладателях

№ по реестру (реестровый номер объекта)	Наименование правообладателя	Вид права	Доля в праве	Правоустанавливаю- щие документы	Дата записи

Технический паспорт

Исполнители			Проверил		
Дата	Должность, Ф.И.О.	Подпись	Дата	Должность, Ф.И.О.	Подпись
13.03	Инженер-инвентаризатор Третьякова М. В.		15.03.02	Заместитель директора ДФГУП «Тюмоблтехинвентари- зация» Семухин В.Ф.	